

NOTA TÉCNICA

Fluxo de encaminhamento das amostras entre os Laboratórios Regionais de Saúde pública do Cariri.

02/07/2026



CEARÁ
GOVERNO DO ESTADO
SECRETARIA DA SAÚDE

Governador do Estado do Ceará
Elmano de Freitas da Costa

Secretário da Saúde do Ceará
Tânia Maria Silva Coelho

Secretaria Executiva de Vigilância em Saúde
Antonio Silva Lima Neto

Superintendente do Lacen
Ítalo José Mesquita Cavalcante

Diretora da Rede de Laboratórios
Ricristhi Gonçalves de Aguiar Gomes

Diretora da Biologia Médica
Karene Ferreira Cavalcante

Diretor Técnico de Produtos
Francisco David Araújo da Silva

Elaboração

José Raimundo de Moraes Pinheiro Horta
Coelho

Maira Pereira Sampaio Macêdo
Irihane Lacerda de Vasconcelos

Colaboração e Revisão

Ricristhi Gonçalves de Aguiar Gomes
Larissa Sousa Magalhães Caetano
Camila Freitas Andrade
Wesley Jorge Barbosa
Antonio Thiago Xavier Freitas

APRESENTAÇÃO

O Laboratório Central de Saúde Pública do Ceará (Lacen Ceará), por meio da Rede de Laboratórios, Dilab, em colaboração com a Secretaria Executiva de Vigilância em Saúde (SEVIG), apresenta esta nota técnica com a finalidade de orientar e padronizar quanto a atualização do fluxo de redirecionamento das amostras laboratoriais relacionadas à Análise Técnica de Produtos (água, alimentos, medicamentos, cosméticos e saneantes) e à Biologia Médica no âmbito regional. A reorganização do fluxo laboratorial foi construída de forma articulada entre os Laboratórios Regionais de Saúde Pública da Rede Lacen Ceará, os municípios pertencentes às Coordenadorias das Áreas Descentralizadas de Saúde (COADS) e as equipes de Vigilância em Saúde.

O fortalecimento da rede de vigilância laboratorial regional é fundamental para assegurar maior agilidade no processamento das análises laboratoriais, contribuindo para a otimização dos fluxos de encaminhamento, redução de etapas operacionais e qualificação da resposta a surtos, epidemias e eventos em saúde pública, garantindo suporte laboratorial mais oportuno às ações de Vigilância em Saúde, em conformidade com as diretrizes estabelecidas pelo Ministério da Saúde, Secretaria da Saúde do Estado do Ceará e pelas instâncias regionais de gestão do Sistema Único de Saúde.



CEARÁ
GOVERNO DO ESTADO
SECRETARIA DA SAÚDE

1. Contextualização

A Vigilância Laboratorial possui papel fundamental no fortalecimento das ações de Vigilância em Saúde, sendo responsável por subsidiar o monitoramento epidemiológico, apoiar a tomada de decisões e garantir resposta oportuna às demandas sanitárias regionais. Nesse contexto, a Análise Técnica de Produtos compreende o conjunto de análises laboratoriais voltadas ao controle sanitário e à vigilância de produtos de interesse da saúde pública, atuando no monitoramento da qualidade, segurança e conformidade de alimentos, água, medicamentos, cosméticos, saneantes e demais produtos sujeitos à vigilância sanitária. As análises realizadas têm como objetivo identificar riscos sanitários, detectar contaminantes microbiológicos, físicos e químicos, além de subsidiar ações de Vigilância em Saúde, prevenção de agravos e proteção da saúde da população.

Entre as atividades desenvolvidas pela Análise Técnica de Produtos, destacam-se análises microbiológicas, físico-químicas e toxicológicas relacionadas à avaliação da qualidade da água para consumo humano, água mineral e água para hemodiálise, bem como análises em alimentos, leite e derivados, medicamentos, cosméticos e saneantes. Também são realizadas pesquisas de microrganismos patogênicos, determinação de metais pesados, avaliação de características sensoriais e físico-químicas, verificação de rotulagem e monitoramento de indicadores laboratoriais relacionados à exposição a agentes químicos, como a análise de colinesterase eritrocitária.

Anteriormente, os municípios pertencentes à COADS Crato realizavam o encaminhamento das amostras de Biologia Médica ao LRSP do Crato, enquanto os municípios vinculados à COADS Brejo Santo e à COADS de Juazeiro do Norte encaminhavam as amostras para Análise Técnica de Produtos ao LRSP de Juazeiro do Norte. Entretanto, diante da necessidade de reorganização da rede laboratorial regional, do fortalecimento da capacidade operacional dos laboratórios e da otimização logística do fluxo de amostras, foi estabelecido um novo fluxo de redirecionamento entre os Laboratórios Regionais de Saúde Pública do Cariri.

A proposta de reorganização do fluxo foi inicialmente discutida no dia 31 de março de 2026, na Câmara Técnica de Vigilância em Saúde da Comissão Intergestores Bipartite, CIB da Secretaria da Saúde do Estado do Ceará, espaço responsável pela análise técnica das demandas regionais relacionadas às ações de vigilância e à organização dos serviços de saúde. Após alinhamento técnico entre os municípios e definição das responsabilidades operacionais, o novo fluxo foi pactuado na Comissão Intergestores Regional (CIR), por meio da Resolução nº 18/2026, oficializando o redirecionamento das amostras da Análise Técnica de Produtos para o LRSP de Crato.

Com a reorganização pactuada, os municípios pertencentes à **COADS Crato** passam a realizar o encaminhamento das amostras de Biologia Médica ao **LRSP Juazeiro do Norte**, suspendendo o encaminhamento das amostras para o **LRSP Crato**. Da mesma forma, os municípios vinculados à COADS Brejo Santo e à Área Descentralizada de Saúde de Juazeiro do Norte passam a encaminhar as amostras da Análise Técnica de Produtos diretamente ao **LRSP Crato**, deixando de encaminhá-las ao **LRSP Juazeiro do Norte**. A medida visa otimizar o processamento das análises laboratoriais, reduzir etapas operacionais, fortalecer a capacidade técnica da rede laboratorial regional e garantir maior agilidade na resposta às demandas da Vigilância em Saúde.

2. Fluxo Operacional de encaminhamento das Amostras

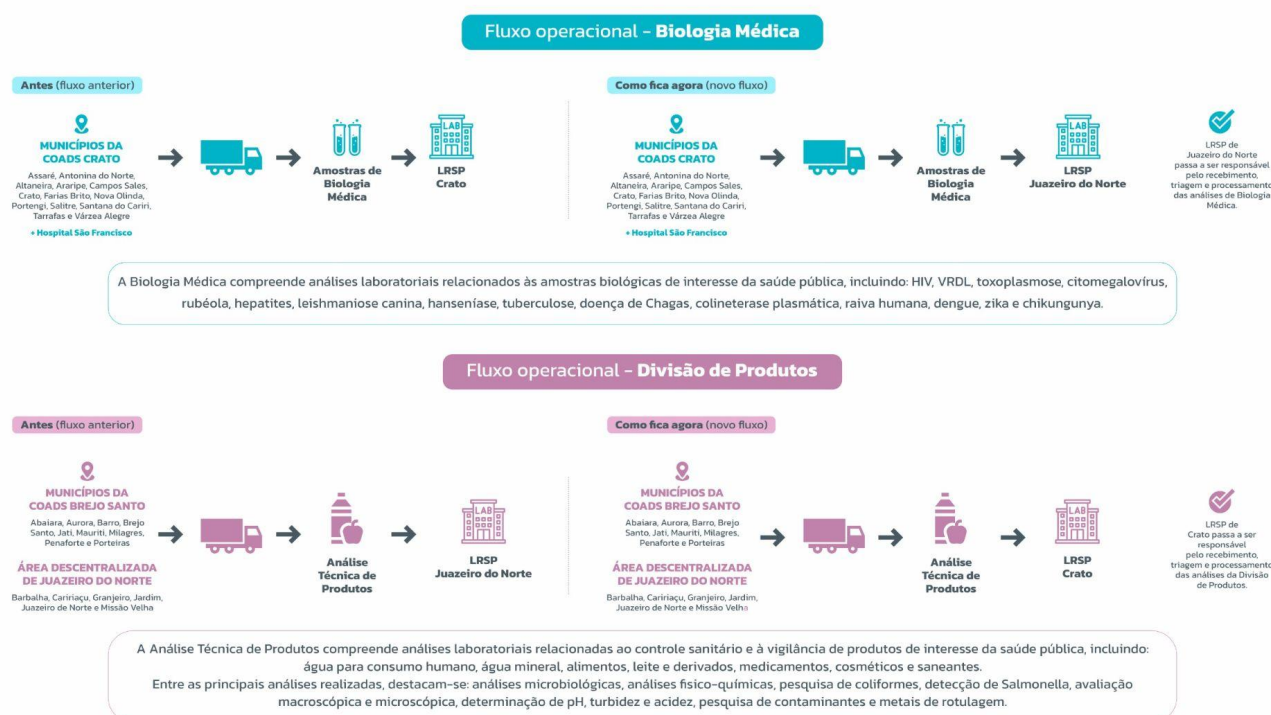
O novo fluxo operacional estabelece que os municípios pertencentes à COADS Crato realizem o encaminhamento das amostras de Biologia Médica ao LRSP Juazeiro do Norte, não sendo mais necessário o envio prévio ao LRSP Crato. Com a pactuação regional, o LRSP Juazeiro do Norte passa a ser responsável pelo recebimento, triagem e processamento das análises laboratoriais relacionadas à Biologia Médica, garantindo maior celeridade ao fluxo, redução de etapas operacionais e fortalecimento da rede regional de Vigilância em Saúde. O novo fluxo contempla os municípios vinculados à COADS Crato, incluindo Assaré, Antonina do Norte, Altaneira, Araripe, Campos Sales, Crato, Farias Brito, Nova Olinda, Potengi, Salitre, Santana do Cariri, Tarrafas e Várzea Alegre, bem como o Hospital São Francisco.

A área de Biologia Médica compreende a realização de análises laboratoriais em amostras biológicas de interesse para a saúde pública, incluindo exames relacionados ao HIV, sífilis (VDRL), toxoplasmose, citomegalovírus, rubéola, hepatites virais, leishmaniose humana e canina, hanseníase, tuberculose, doença de Chagas, colinesterase plasmática, raiva humana e arboviroses, como dengue, zika e chikungunya.

Da mesma forma, o novo fluxo operacional estabelece que os municípios pertencentes à COADS Brejo Santo e à de Juazeiro do Norte realizem o encaminhamento direto das amostras da Análise Técnica de Produtos ao LRSP Crato, não sendo mais necessário o envio prévio ao LRSP Juazeiro do Norte. Com a pactuação regional, o LRSP Crato passa a ser responsável pelo recebimento, triagem e processamento das análises laboratoriais relacionadas à Análise Técnica de Produtos, garantindo maior celeridade ao fluxo, redução de etapas operacionais e fortalecimento da rede regional de Vigilância em Saúde. O novo fluxo contempla os municípios vinculados à COADS Brejo Santo, incluindo Abaiara, Aurora, Barro, Brejo Santo, Jati, Mauriti, Milagres, Penaforte e Porteiras, além dos municípios da área de Juazeiro do Norte, compreendendo Barbalha, Caririaçu, Granjeiro, Jardim, Juazeiro do Norte e Missão Velha.

A Análise técnica de Produtos compreende análises laboratoriais relacionadas ao controle sanitário e à vigilância de produtos de interesse da saúde pública, incluindo água para consumo humano, água mineral, alimentos, leite e derivados, medicamentos, cosméticos e saneantes. Entre as principais análises realizadas destacam-se análises microbiológicas, análises físico-químicas, pesquisa de coliformes, detecção de *Salmonella*, avaliação macroscópica e microscópica, determinação de pH, turbidez e acidez, pesquisa de contaminantes e metais e verificação de rotulagem.

Figura 1 - Fluxo operacional de redirecionamento das amostras de Biologia Médica e Análise Técnica de Produtos



A proposta de reorganização do fluxo foi discutida na Câmara Técnica de Vigilância em Saúde e posteriormente pactuada na Comissão Intergestores Regional (CIR), por meio da Resolução nº 18/2026, oficializando os novos fluxos de encaminhamento das amostras no âmbito regional.

REFERÊNCIAS

BRASIL. Ministério da Saúde. **Portaria nº 2.031, de 23 de setembro de 2004**. Dispõe sobre a organização do Sistema Nacional de Laboratórios de Saúde Pública. Brasília, DF: Ministério da Saúde, 2004. Disponível em: https://bvsmis.saude.gov.br/bvs/saudelegis/gm/2004/prt2031_23_09_2004.html. Acesso em: 25 maio 2026.

BRASIL. Ministério da Saúde. **Resolução nº 588, de 12 de julho de 2018**. Institui a Política Nacional de Vigilância em Saúde (PNVS). Brasília, DF: Conselho Nacional de Saúde, 2018. Disponível em: <https://conselho.saude.gov.br/resolucoes/2018/Reso588.pdf>. Acesso em: 25 maio 2026.

SECRETARIA DA SAÚDE DO ESTADO DO CEARÁ. Laboratório Central de Saúde Pública do Ceará (LACEN). **Manual de coleta, acondicionamento e transporte de amostras**. Fortaleza: SESA, 2024. Disponível em: <https://www.saude.ce.gov.br/wp-content/uploads/sites/9/2020/03/Manual-de-Coleta-de-Amostras-2024-Novo.pdf>. Acesso em: 25 maio 2026.

SECRETARIA DA SAÚDE DO ESTADO DO CEARÁ. Laboratório Central de Saúde Pública do Ceará (LACEN). **Carta de Serviços**. Fortaleza: SESA, 2022. Disponível em: https://www.saude.ce.gov.br/wp-content/uploads/sites/9/2021/01/Carta_Servico_Lacen_20221805.pdf. Acesso em: 25 maio 2026.

SECRETARIA DA SAÚDE DO ESTADO DO CEARÁ. Comissão Intergestores Regional (CIR). **Resolução nº 18/2026**. Dispõe sobre a reorganização do fluxo regional de encaminhamento de amostras laboratoriais entre os Laboratório Regionais de Saúde Pública da Região do Cariri. Ceará, 2026.



CEARÁ
GOVERNO DO ESTADO
SECRETARIA DA SAÚDE