



**GOVERNO DO  
ESTADO DO CEARÁ**

*Secretaria da Educação*

*Coordenadoria de Avaliação e Acompanhamento da Educação*

**PERFIL MUNICIPAL - 2012**

**Piquet Carneiro**

**CEARÁ  
AGOSTO/2014**

Governo do Estado do Ceará  
**Cid Ferreira Gomes**

Vice – Governador  
**Domingos Gomes de Aguiar Filho**

Secretário da Educação  
**Maurício Holanda Maia**

Secretário Adjunto da Educação  
**Antônio Idilvan de Lima Alencar**

Coordenadora de Avaliação e Acompanhamento da Educação  
**Betânia Maria Gomes Raquel**

Célula de Estudos, Gestão de Dados e Disseminação de Informações Educacionais - CEGED

**Maria Angela Leão H. Madeira - Orientadora**

**Anuzia Maria Pontes Moreira Gosson - Assessora Técnica**

**Claudio Brasilino de Freitas - Analista de Dados Educacionais**

**Philippe Azevedo de Araújo**

**Gilvania Ferreira Silva Baade**

**Ana Carmen Martiniano de Souza**

**Tereza Maria Guilherme do Amaral**

**Tibério Cezar Barroso Maia**

## APRESENTAÇÃO

Com esta publicação, a Coordenadoria de Avaliação e Acompanhamento da Educação, por meio da Célula de Estudos, Gestão de Dados e Disseminação de Informações Educacionais, pretende dar visibilidade às estatísticas da Educação Básica – Ano base – 2012 –, referentes aos Municípios do Ceará. Tais estatísticas foram elaboradas tendo por base os dados do Censo Escolar da Educação Básica e os resultados obtidos no Sistema Permanente de Avaliação da Educação Básica do Ceará – SPAECE/2012.

Inicialmente, os dados referem-se à matrícula, função docente e ao movimento e rendimento escolar, organizados segundo as modalidades (Regular, Especial e Educação de Jovens e Adultos) e etapas de ensino ( Educação Infantil, Ensino Fundamental, Ensino Médio, Educação Profissional e Educação de Jovens e Adultos).

Na sequência, são apresentados os resultados de avaliação da educação básica no Estado, provenientes do SPAECE. Os dados referem-se aos resultados em leitura obtidos pelos alunos do 2º ano e aos resultados em Língua Portuguesa e Matemática dos alunos do 5º e 9º anos do Ensino Fundamental e da 3ª série do Ensino médio, distribuídos por padrão de desempenho.

O conjunto de indicadores educacionais ora apresentados são estratégicos para subsidiar o planejamento e gestão das redes de ensino por parte dos gestores municipais e para nortear a tomada de decisão dos diretores escolares e dos professores quanto ao processo e ações pedagógicas que contribuem para um melhor desempenho acadêmico dos alunos e, conseqüentemente, para a construção de uma escola de qualidade para todos os seus usuários.

Acreditamos que o conhecimento de tais indicadores pelos gestores contribue para favorecer o aprimoramento da gestão municipal e escolar e, por conseguinte, possibilita o aperfeiçoamento dos programas, estratégias e ações voltadas a garantia do sucesso escolar de todos os alunos.

# ÍNDICE DE TABELAS

## PRINCIPAIS DADOS DO CENSO ESCOLAR DA EDUCAÇÃO BÁSICA

### 1. Educação Infantil

Tabela 1 - Estabelecimentos de ensino por dependência administrativa e localização – Ceará, Crede e Município	7
Tabela 2 – Estabelecimentos de ensino por infra-estrutura disponível - Ceará, Crede e Município	7
Tabela 3 – Composição da função docente por nível de escolaridade - Ceará, Crede e Município	8
Tabela 4 – Matrícula inicial por dependência administrativa e localização - Ceará, Crede e Município	8
Tabela 5 – Taxa de escolarização bruta e líquida, taxa de atendimento da população de 0 a 6 anos - Ceará, Crede e Município	9

### 2. Ensino Fundamental

Tabela 1 – Estabelecimentos de ensino por dependência administrativa e localização - Ceará, Crede e Município	10
Tabela 2 – Estabelecimentos de ensino por infra-estrutura disponível – Ceará, Crede e Município	10
Tabela 3 – Composição da função docente por nível de escolaridade - Ceará, Crede e Município	11
Tabela 4 – Matrícula inicial por dependência administrativa e localização - Ceará, Crede e Município	11
Tabela 5 – Taxa de distorção por série/ano - Ceará, Crede e Município	12
Tabela 6 – Taxa de abandono por ano de escolarização - Ceará, Crede e Município	12
Tabela 7 – Taxa de aprovação por ano de escolarização - Ceará, Crede e Município	13
Tabela 8 – Taxa de reprovação por ano de escolarização - Ceará, Crede e Município	13
Tabela 9 – Taxa de escolarização bruta e líquida, taxa de atendimento da população de 6 a 14 anos - Ceará, Crede e Município	14

### 3. Ensino Médio

Tabela 1 – Estabelecimentos de ensino por dependência administrativa e localização - Ceará, Crede e Município	15
Tabela 2 – Estabelecimentos de ensino por infra-estrutura disponível - Ceará, Crede e Município	15
Tabela 3 – Composição da função docente por nível de escolaridade - Ceará, Crede e Município	16
Tabela 4 – Matrícula inicial por dependência administrativa e localização - Ceará, Crede e Município	16
Tabela 5 – Taxa de distorção por série - Ceará, Crede e Município	17
Tabela 6 – Taxa de abandono por série - Ceará, Crede e Município	17
Tabela 7 – Taxa de aprovação por série - Ceará, Crede e Município	18
Tabela 8 – Taxa de reprovação por série - Ceará, Crede e Município	18
Tabela 9 – Taxa de escolarização bruta e líquida do ensino médio e atendimento - 15 a 17 anos - Ceará, Crede e Município	19

### 4. Educação Especial

Tabela 1 – Estabelecimentos de ensino por dependência administrativa e localização - Ceará, Crede e Município	20
Tabela 2 – Estabelecimentos de ensino por infra-estrutura disponível - Ceará, Crede e Município	20
Tabela 3 – Composição da função docente por nível de escolaridade - Ceará, Crede e Município	21
Tabela 4 – Matrícula inicial por dependência administrativa e localização - Ceará, Crede e Município	21
Tabela 5 – Matrícula em estabelecimentos exclusivos de educação especial - Ceará, Crede e Município	22
Tabela 6 – Matrícula em estabelecimentos com classes especiais - Ceará, Crede e Município	22
Tabela 7 – Matrícula de alunos com necessidades educacionais especiais que freqüentam classes comuns (Inclusão) - Ceará, Crede e Município	23

### 5. EDUCAÇÃO DE JOVENS E ADULTOS - (PRESENCIAL E SEMI PRESENCIAL)

Tabela 1 – Estabelecimentos de ensino por dependência administrativa e localização - Ceará, Crede e Município	24
Tabela 2 – Estabelecimentos de ensino por infra-estrutura disponível – Ceará, Crede e Município	24
Tabela 3 – Composição da função docente por nível de escolaridade - Ceará, Crede e Município	25
Tabela 4 – Matrícula inicial por dependência administrativa e localização - Ceará, Crede e Município	25

## 6. Educação Profissional

Tabela 1 – Estabelecimentos de ensino por dependência administrativa e localização - Ceará, Crede e Município	26
Tabela 2 – Estabelecimentos de ensino por infra-estrutura disponível – Ceará, Crede e Município	26
Tabela 3 – Composição da função docente por nível de escolaridade – Ceará, Crede e Município	27
Tabela 4 – Matrícula inicial por dependência administrativa e localização – Ceará, Crede e Município	27

## 7. Educação Indígena

Tabela 1 – Estabelecimentos de ensino por dependência administrativa e localização – Ceará, Crede e Município	28
Tabela 2 – Estabelecimentos de ensino por infra-estrutura disponível – Ceará, Crede e Município	28
Tabela 3 – Composição da função docente por nível de escolaridade – Ceará, Crede e Município	29
Tabela 4 – Matrícula inicial por dependência administrativa e localização – Ceará, Crede e Município	29

## PRINCIPAIS INDICADORES DE AVALIAÇÃO DA EDUCAÇÃO BÁSICA

### 1. SPAECE (Sistema Permanente de Avaliação da Educação Básica do Ceará)

Tabela 1 – Percentual de alunos do 2º ano do ensino fundamental por estágios de desenvolvimento – Ceará, Crede e Município	30
Tabela 2 – Percentual de alunos do 5º ano do ensino fundamental por estágios de desenvolvimento em língua portuguesa e matemática – Ceará, Crede e Município	30
Tabela 3 – Percentual de alunos do 9º ano do ensino fundamental por estágios de desenvolvimento em língua portuguesa e matemática – Ceará, Crede e Município	31
Tabela 4 – Percentual de alunos da 3ª série do ensino médio por estágios de desenvolvimento em língua portuguesa e matemática – Ceará, Crede e Município	31

### 3. IDEB (Índice de Desenvolvimento da Educação Básica)

Tabela 1 – Índice de desenvolvimento da educação básica da 1ª e 2ª fases do ensino fundamental por rede de ensino e Município	32
---	----

# COORDENADORIAS REGIONAIS DE DESENVOLVIMENTO DA EDUCAÇÃO



Fonte: Secretaria da Educação Básica do Ceará (SEDUC).

Divisão territorial, por Coordenadorias Regionais de Desenvolvimento da Educação (CREDE) - Ceará

Crede	Municípios
1 - Maracanaú	Aquiraz, Caucaia, Eusébio, Guaiúba, Itaitinga, Maracanaú, Maranguape, Pacatuba.
2 - Itapipoca	Amontada, Apuiarés, Itapajé, Itapipoca, Miraíma, Paracuru, Paraipaba, Pentecoste, São Gonçalo do Amarante, São Luís do Curu, Tejuçuoca, Trairi, Tururu, Umirim, Uruburetama.
3 - Acaraú	Acaraú, Bela Cruz, Cruz, Itarema, Jijoca de Jericoacoara, Marco, Morrinhos.
4 - Camocim	Camocim, Barroquinha, Chaval, Granja, Martinópolis, Uruoca.
5 - Tianguá	Carnaubal, Croatá, Guaraciaba do Norte, Ibiapina, Ipu, São Benedito, Tianguá, Ubajara, Viçosa do Ceará.
6 - Sobral	Alcântaras, Cariré, Coreaú, Forquilha, Frecheirinha, Graça, Groaíras, Hidrolândia, Irauçuba, Massapê, Meruoca, Moraújo, Mucambo, Pacujá, Pires Ferreira, Reriutaba, Santana do Acaraú, Senador Sá, Sobral, Varjota.
7 - Canindé	Canindé, Caridade, General Sampaio, Itatira, Paramoti, Santa Quitéria.
8 - Baturité	Acarape, Aracoiaba, Aratuba, Barreira, Baturité, Capistrano, Guaramiranga, Itapiúna, Mulungu, Ocara, Pacoti, Palmácia, Redenção.
9 - Horizonte	Beberibe, Cascavel, Chorozinho, Horizonte, Pacajus, Pindoretama.
10 - Russas	Alto Santo, Aracati, Fortim, Icapuí, Itaiçaba, Jaguaruana, Limoeiro do Norte, Morada Nova, Quixeré, Russas, Palhano, São João do Jaguaribe, Tabuleiro do Norte.
11 - Jaguaribe	Ererê, Iracema, Jaguaretama, Jaguaribara, Jaguaribe, Pereiro, Potiretama.
12 - Quixadá	Banabuiú, Boa Viagem, Choró, Ibaretama, Ibicuitinga, Madalena, Quixadá, Quixeramobim.
13 - Crateús	Ararendá, Catunda, Crateús, Ipueiras, Independência, Ipaporanga, Monsenhor Tabosa, Nova Russas, Novo Oriente, Poranga, Tamboril.
14 - Senador Pompeu	Deputado Irapuan Pinheiro, Milhã, Mombaça, Pedra Branca, Piquet Carneiro, Senador Pompeu, Solonópolis.
15 - Tauá	Aiuaba, Arneiroz, Parambu, Quiterianópolis, Tauá.
16 - Iguatu	Acopiara, Cariús, Catarina, Iguatu, Jucás, Orós, Quixelô.
17 - Icó	Baixio, Cedro, Icó, Ipaumirim, Lavras da Mangabeira, Umari, Várzea Alegre.
18 - Crato	Altaneira, Antonina do Norte, Araripe, Assaré, Campos Sales, Crato, Nova Olinda, Potengi, Saboeiro, Salitre, Santana do Cariri, Tarrafas.
19 - Juazeiro do Norte	Barbalha, Caririaçu, Farias Brito, Granjeiro, Jardim, Juazeiro do Norte.
20- Brejo Santo	Abaiara, Aurora, Barro, Brejo Santo, Jati, Mauriti, Milagres, Missão Velha, Penaforte, Porteiras.
SEFOR	Fortaleza

# ESTATÍSTICAS EDUCACIONAIS DOS MUNICÍPIOS CEARENSES

## Piquet Carneiro

### 1. EDUCAÇÃO INFANTIL - (Creche e Pré Escola)

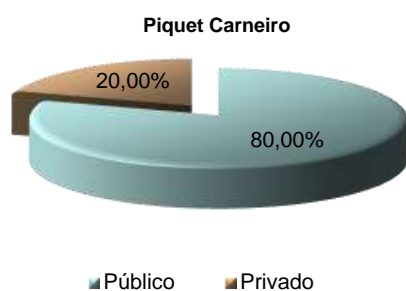
Tabela - 1

Estabelecimentos de ensino por dependência administrativa e localização - Ceará, Crede 14 e Piquet Carneiro - 2012.

Recorte Geográfico	Total	Dependência Administrativa(%)				Localização(%)	
		Estadual	Federal	Municipal	Particular	Rural	Urbana
Ceará	6.487	0,55	0,02	76,63	22,80	52,23	47,77
Crede 14	168	-	-	90,48	9,52	57,74	42,26
Piquet Carneiro	10	-	-	80,00	20,00	30,00	70,00

Fonte:SEDUC/Censo Escolar.

Percentual de estabelecimentos que ministram educação infantil no setor público e privado - 2012



Percentual de estabelecimentos que ministram educação infantil por localização - 2012

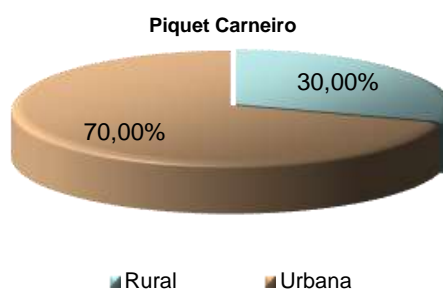


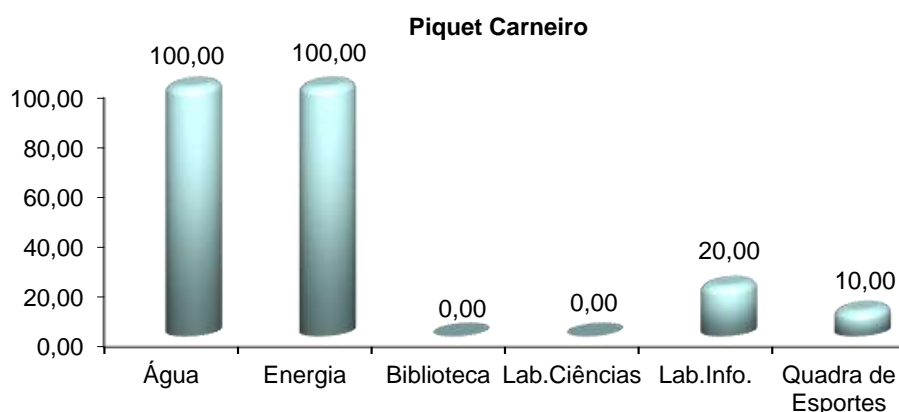
Tabela - 2

Estabelecimentos de ensino por infra-estrutura disponível - Ceará, Crede 14 e Piquet Carneiro - 2012.

Recorte Geográfico	Total	Infra-estrutura disponível(%)					
		Abast. de Água	Energia Elétrica	Biblioteca	Laboratório		Quadra de Esportes
					Ciências	Informática	
Ceará	6.487	93,33	99,40	28,43	4,09	44,07	20,73
Crede 14	168	99,40	98,21	8,93	-	17,86	10,71
Piquet Carneiro	10	100,00	100,00	-	-	20,00	10,00

Fonte:SEDUC/Censo Escolar.

Percentual de estabelecimentos que ministram educação infantil por infra-estrutura -2012 (%)



## ESTATÍSTICAS EDUCACIONAIS DOS MUNICÍPIOS CEARENSES

### Piquet Carneiro

Tabela - 3

Composição da função docente por nível de escolaridade - Ceará, Crede 14 e Piquet Carneiro - 2012.

Recorte Geográfico	Total	Nível de Escolaridade (%)		
		Fundamental	Médio	Superior
Ceará	21.799	0,49	35,54	63,97
Crede 14	438	-	38,81	61,19
Piquet Carneiro	23	-	82,61	17,39

Fonte: SEDUC/Censo Escolar.

### Percentual de funções docentes por nível de escolaridade - 2012

#### Piquet Carneiro

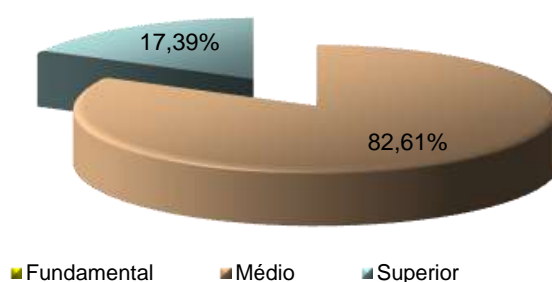


Tabela - 4

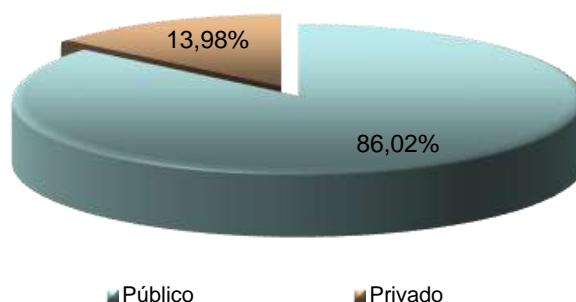
Matrícula inicial por dependência administrativa e localização - Ceará, Crede 14 e Piquet Carneiro - 2012.

Recorte Geográfico	Total	Dependência Administrativa(%)				Localização(%)	
		Estadual	Federal	Municipal	Particular	Rural	Urbana
Ceará	379.376	0,31	0,02	71,41	28,26	24,57	75,43
Crede 14	6.173	-	-	88,76	11,24	24,23	75,77
Piquet Carneiro	422	-	-	86,02	13,98	12,32	87,68

Fonte: SEDUC/Censo Escolar.

### Participação do setor público e privado na matrícula da Educação Infantil - 2012

#### Piquet Carneiro



# ESTATÍSTICAS EDUCACIONAIS DOS MUNICÍPIOS CEARENSES

## Piquet Carneiro

Tabela - 5

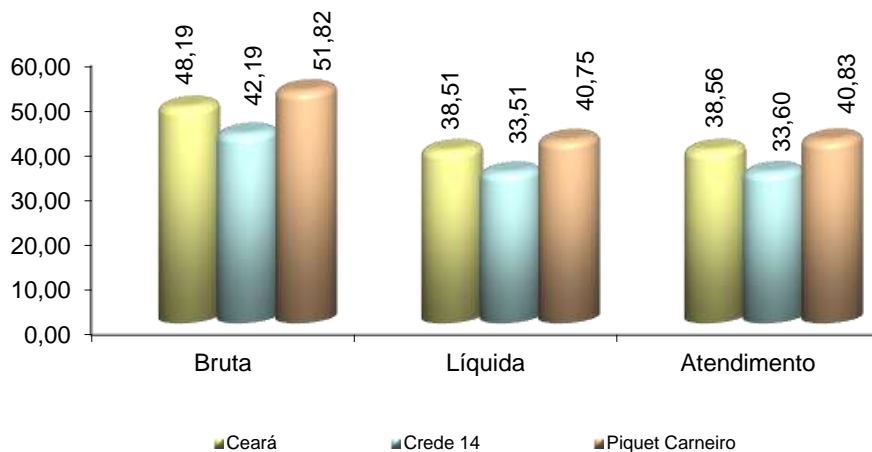
Taxa de escolarização bruta e líquida, taxa de atendimento da população de 0 a 5 anos - Ceará, Crede 14 e Piquet Carneiro - 2012.

Recorte Geográfico	Taxas (%)		
	Escolarização Ed.Inf. ( 0 a 5 anos )		Atendimento de 0 a 5 Anos
	Bruta	Líquida	
Ceará	48,19	38,51	38,56
Crede 14	42,19	33,51	33,60
Piquet Carneiro	51,82	40,75	40,83

Fonte: SEDUC/Censo Escolar.

Taxa de escolarização bruta e líquida, taxa de atendimento da população de 0 a 5 anos - 2012 (%)

Ceará, Crede 14 e Piquet Carneiro



# ESTATÍSTICAS EDUCACIONAIS DOS MUNICÍPIOS CEARENSES

## Piquet Carneiro

### 2. ENSINO FUNDAMENTAL - ( em 8 e 9 anos )

Tabela - 1

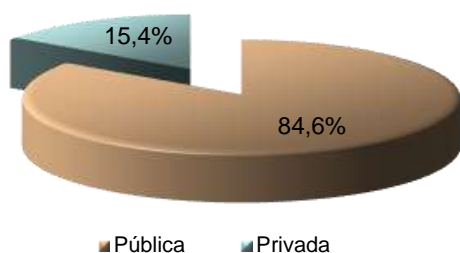
Estabelecimentos de ensino por dependência administrativa e localização - Ceará, Crede 14 e Piquet Carneiro - 2012.

Recorte Geográfico	Total	Dependência Administrativa(%)				Localização(%)	
		Estadual	Federal	Municipal	Particular	Rural	Urbana
Ceará	6.847	3,90	0,01	75,42	20,67	48,84	51,16
Crede 14	177	0,56	-	91,53	7,91	55,93	44,07
Piquet Carneiro	13	-	-	84,62	15,38	30,77	69,23

Fonte:SEDUC/Censo Escolar.

Percentual de estabelecimentos que ministram ensino fundamental no setor público e privado - 2012

Piquet Carneiro



Percentual de estabelecimentos que ministram ensino fundamental por localização - 2012

Piquet Carneiro

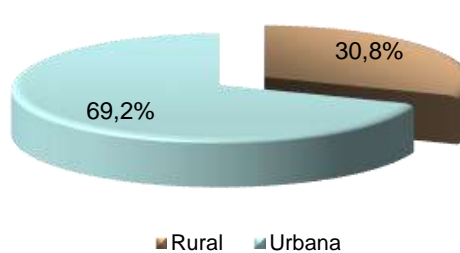


Tabela - 2

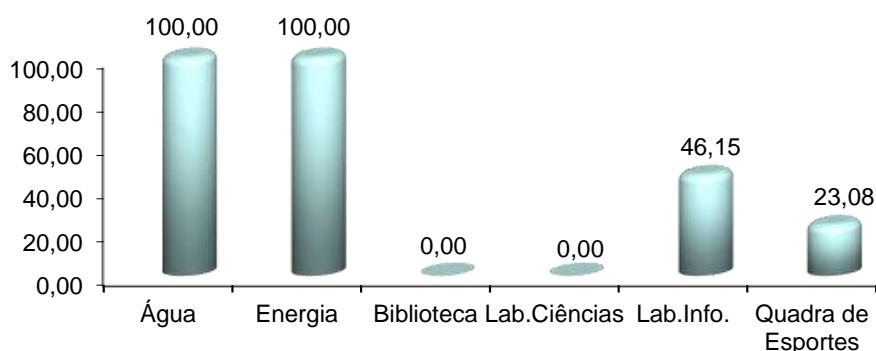
Estabelecimentos de ensino por infra-estrutura disponível - Ceará, Crede 14 e Piquet Carneiro - 2012.

Recorte Geográfico	Total	Infra-estrutura disponível(%)					
		Abast. de Água	Energia Elétrica	Biblioteca	Laboratório		Quadra de Esportes
					Ciências	Informática	
Ceará	6.847	93,15	99,40	36,70	6,73	58,97	29,52
Crede 14	177	99,44	98,31	14,69	1,13	28,25	19,77
Piquet Carneiro	13	100,00	100,00	-	-	46,15	23,08

Fonte:SEDUC/Censo Escolar.

Percentual de estabelecimentos que ministram ensino fundamental por infra-estrutura - 2012 (%)

Piquet Carneiro



## ESTATÍSTICAS EDUCACIONAIS DOS MUNICÍPIOS CEARENSES

### Piquet Carneiro

**Tabela - 3**

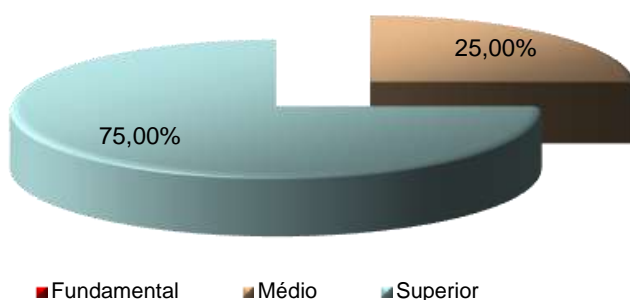
**Composição da função docente por nível de escolaridade - Ceará, Crede 14 e Piquet Carneiro - 2012.**

Recorte Geográfico	Total	Nível de Escolaridade (%)		
		Fundamental	Médio	Superior
Ceará	59.095	0,06	17,05	82,88
Crede 14	1.286	-	17,19	82,81
Piquet Carneiro	80	-	25,00	75,00

Fonte: SEDUC/Censo Escolar.

**Percentual de funções docentes por nível de escolaridade - 2012**

Piquet Carneiro



**Tabela - 4**

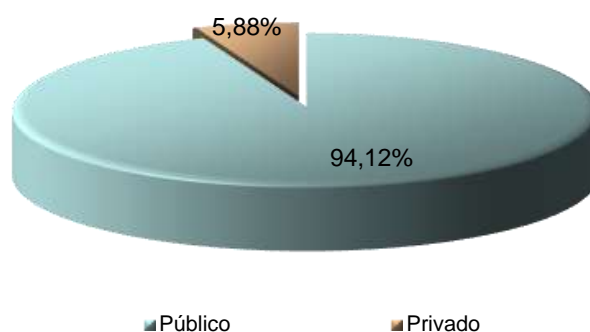
**Matrícula inicial por dependência administrativa e localização - Ceará, Crede 14 e Piquet Carneiro - 2012.**

Recorte Geográfico	Total	Dependência Administrativa(%)				Localização(%)	
		Estadual	Federal	Municipal	Particular	Rural	Urbana
Ceará	1.376.276	5,35	0,04	75,85	18,76	23,36	76,64
Crede 14	26.738	0,18	-	92,97	6,85	26,63	73,37
Piquet Carneiro	2.226	-	-	94,12	5,88	13,97	86,03

Fonte: SEDUC/Censo Escolar.

**Participação do setor público na matrícula do ensino fundamental - 2012**

Piquet Carneiro



# ESTATÍSTICAS EDUCACIONAIS DOS MUNICÍPIOS CEARENSES

## Piquet Carneiro

Tabela - 5

Taxa de distorção por série/ano - Ceará, Crede 14 e Piquet Carneiro - 2012.

Recorte Geográfico	Taxa de distorção do ensino fundamental (%)								
	-	1ª Ser. /	2ª Ser. /	3ª Ser. /	4ª Ser. /	5ª Ser. /	6ª Ser. /	7ª Ser. /	8ª Ser. /
	1º Ano	2º Ano	3º Ano	4º Ano	5º Ano	6º Ano	7º Ano	8º Ano	9º Ano
Ceará	4,72	10,24	18,70	24,47	25,87	32,37	30,66	28,59	25,10
Crede 14	2,06	4,41	14,34	17,91	19,57	27,45	28,09	27,27	25,19
Piquet Carneiro	7,44	18,11	25,42	27,92	25,77	52,75	33,33	32,59	26,94

Fonte: SEDUC/Censo Escolar.

Taxa de distorção do Ensino Fundamental por série/ano - 2012 (%)

### Piquet Carneiro

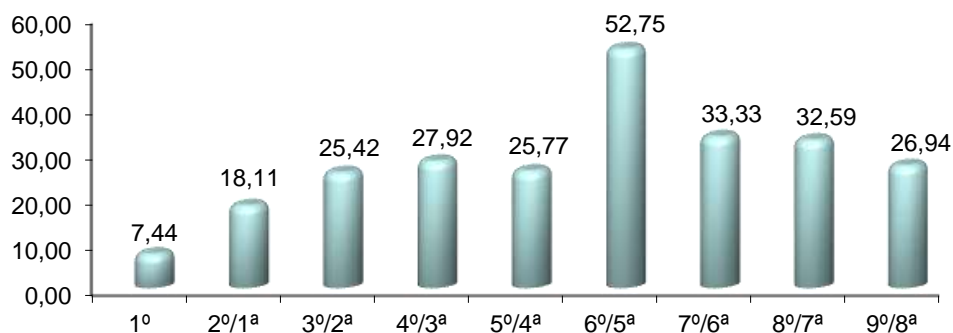


Tabela - 6

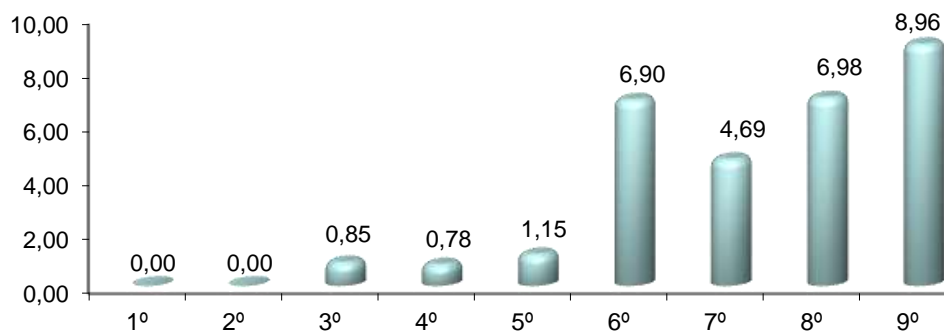
Taxa de abandono por ano de escolarização - Ceará, Crede 14 e Piquet Carneiro - 2012.

Recorte Geográfico	Taxa de <u>abandono</u> do ensino fundamental (%)								
	1º Ano	2º Ano	3º Ano	4º Ano	5º Ano	6º Ano	7º Ano	8º Ano	9º Ano
Ceará	1,09	0,70	1,23	1,40	1,34	3,64	3,62	3,85	3,44
Crede 14	0,42	0,16	0,80	0,89	1,02	4,12	4,10	4,51	4,41
Piquet Carneiro	-	-	0,85	0,78	1,15	6,90	4,69	6,98	8,96

Fonte: SEDUC/Censo Escolar.

Taxa de abandono por ano - 2012 (%)

### Piquet Carneiro



# ESTATÍSTICAS EDUCACIONAIS DOS MUNICÍPIOS CEARENSES

## Piquet Carneiro

Tabela - 7

Taxa de aprovação por ano de escolarização - Ceará, Crede 14 e Piquet Carneiro - 2012.

Recorte Geográfico	Taxa de <u>aprovação</u> do ensino fundamental (%)								
	1º Ano	2º Ano	3º Ano	4º Ano	5º Ano	6º Ano	7º Ano	8º Ano	9º Ano
Ceará	96,59	96,21	91,12	90,16	92,29	83,77	86,38	87,94	91,60
Crede 14	98,04	98,20	90,28	92,39	94,00	86,27	88,82	89,72	91,04
Piquet Carneiro	89,96	88,79	76,07	81,71	86,92	65,13	78,52	75,35	71,70

Fonte:SEDUC/Censo Escolar.

Taxa de aprovação por série - 2012 (%)

### Piquet Carneiro

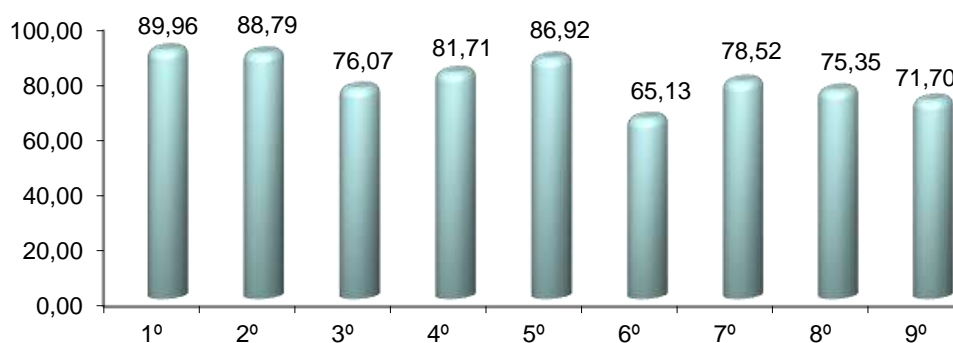


Tabela - 8

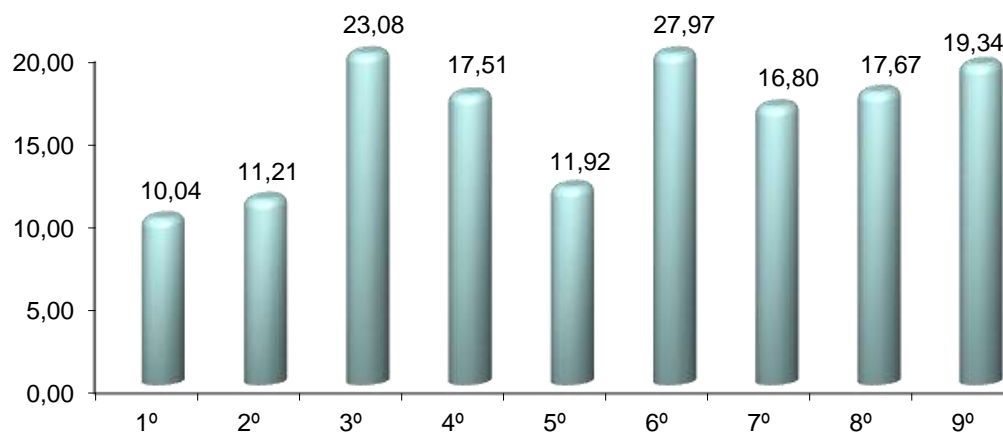
Taxa de reprovação por ano de escolarização - Ceará, Crede 14 e Piquet Carneiro - 2012.

Recorte Geográfico	Taxa de <u>reprovação</u> do ensino fundamental (%)								
	1º Ano	2º Ano	3º Ano	4º Ano	5º Ano	6º Ano	7º Ano	8º Ano	9º Ano
Ceará	2,32	3,09	7,66	8,44	6,37	12,59	10,00	8,21	4,95
Crede 14	1,54	1,64	8,92	6,72	4,98	9,62	7,07	5,77	4,55
Piquet Carneiro	10,04	11,21	23,08	17,51	11,92	27,97	16,80	17,67	19,34

Fonte:SEDUC/Censo Escolar.

Taxa de reprovação por série - 2012 (%)

### Piquet Carneiro



# ESTATÍSTICAS EDUCACIONAIS DOS MUNICÍPIOS CEARENSES

## Piquet Carneiro

Tabela - 9

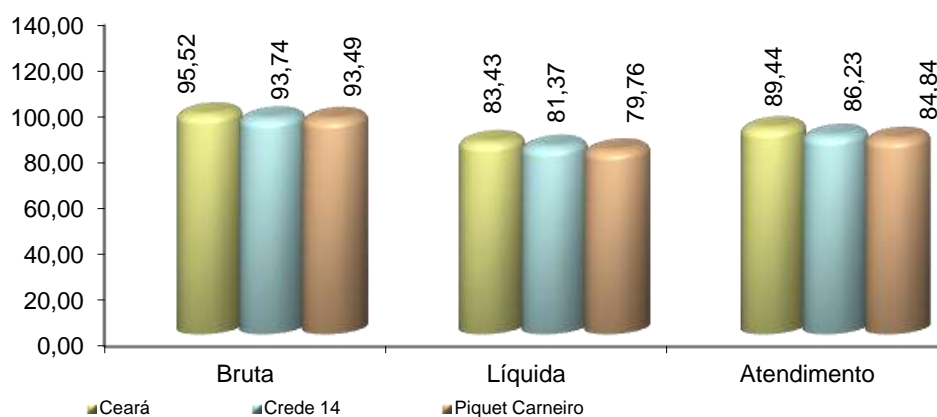
Taxas de escolarização bruta e líquida, taxa de atendimento da população de 6 a 14 anos - Ceará, Crede 14 e Piquet Carneiro - 2012.

Recorte Geográfico	Taxas (%)		
	Escolarização EF ( 6 a 14 anos )		Atendimento de 6 a 14 Anos
	Bruta	Líquida	
Ceará	95,52	83,43	89,44
Crede 14	93,74	81,37	86,23
Piquet Carneiro	93,49	79,76	84,84

Fonte:SEDUC/Censo Escolar.

Taxas de escolarização bruta e líquida e taxa de atendimento da população de 6 a 14 anos - 2012 (%)

Ceará, Crede 14 e Piquet Carneiro



# ESTATÍSTICAS EDUCACIONAIS DOS MUNICÍPIOS CEARENSES

## Piquet Carneiro

### 3. ENSINO MÉDIO

Tabela - 1

Estabelecimentos de ensino por dependência administrativa e localização - Ceará, Crede 14 e Piquet Carneiro - 2012.

Recorte Geográfico	Total	Dependência Administrativa(%)				Localização(%)	
		Estadual	Federal	Municipal	Particular	Rural	Urbana
Ceará	904	66,59	1,00	0,11	32,30	4,31	95,69
Crede 14	15	86,67	-	-	13,33	-	100,00
Piquet Carneiro	1	100,00	-	-	-	-	100,00

Fonte:SEDUC/Censo Escolar.

Percentual de estabelecimentos que ministram ensino médio no setor público e privado - 2012



Percentual de estabelecimentos que ministram ensino médio por localização - 2012

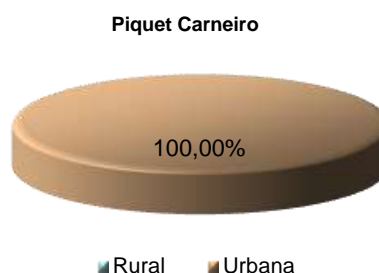


Tabela - 2

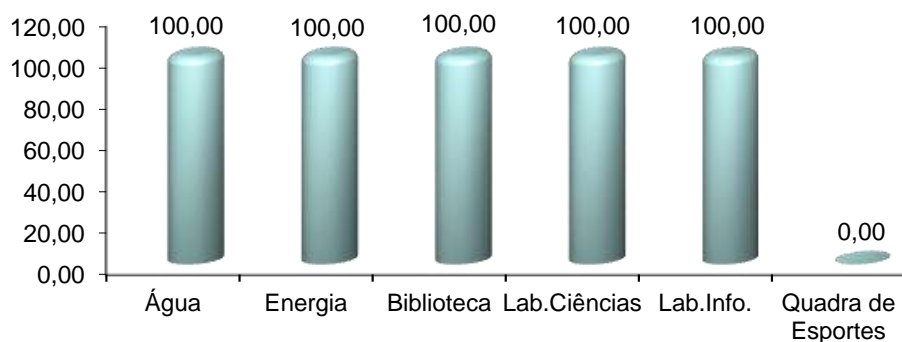
Estabelecimentos de ensino por infra-estrutura disponível - Ceará, Crede 14 e Piquet Carneiro - 2012.

Recorte Geográfico	Total	Infra-estrutura disponível(%)					
		Abast. de Água	Energia Elétrica	Biblioteca	Laboratório		Quadra de Esportes
					Ciências	Informática	
Ceará	904	100,00	100,00	82,74	71,35	95,24	29,54
Crede 14	15	100,00	100,00	46,67	66,67	80,00	80,00
Piquet Carneiro	1	100,00	100,00	100,00	100,00	100,00	-

Fonte:SEDUC/Censo Escolar.

Percentual de estabelecimentos que ministram ensino médio por infra-estrutura - 2012 (%)

### Piquet Carneiro



# ESTATÍSTICAS EDUCACIONAIS DOS MUNICÍPIOS CEARENSES

## Piquet Carneiro

Tabela - 3

Composição da função docente por nível de escolaridade - Ceará, Crede 14 e Piquet Carneiro - 2012.

Recorte Geográfico	Total	Nível de Escolaridade (%)		
		Fundamental	Médio	Superior
Ceará	17.942	0,01	1,97	98,02
Crede 14	293	-	0,34	99,66
Piquet Carneiro	18	-	-	100,00

Fonte:SEDUC/Censo Escolar.

Percentual de funções docentes por nível de escolaridade - 2012  
Piquet Carneiro

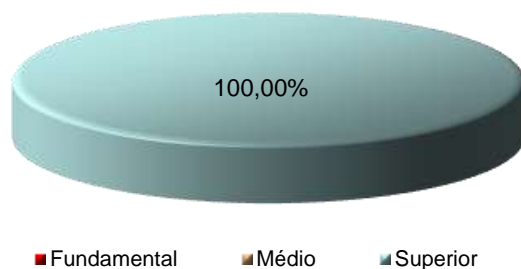


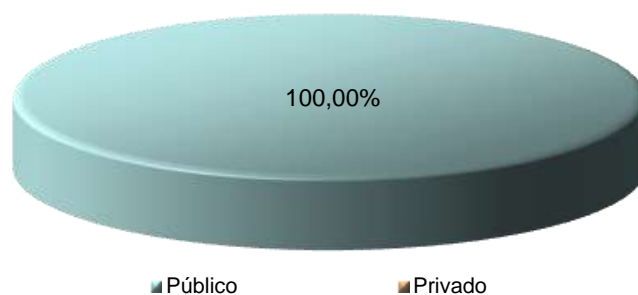
Tabela - 4

Matrícula inicial por dependência administrativa e localização - Ceará, Crede 14 e Piquet Carneiro - 2012.

Recorte Geográfico	Total	Dependência Administrativa(%)				Localização(%)	
		Estadual	Federal	Municipal	Particular	Rural	Urbana
Ceará	406.567	87,30	0,80	0,02	11,87	2,72	97,28
Crede 14	6.782	97,61	-	-	2,39	-	100,00
Piquet Carneiro	492	100,00	-	-	-	-	100,00

Fonte:SEDUC/Censo Escolar.

Participação do setor público na matrícula do ensino médio - 2012  
Piquet Carneiro



# ESTATÍSTICAS EDUCACIONAIS DOS MUNICÍPIOS CEARENSES

## Piquet Carneiro

Tabela - 5

Taxa de distorção por série - Ceará, Crede 14 e Piquet Carneiro - 2012.

Recorte Geográfico	Taxa de distorção (%)			
	Séries			Total 1ª a 3ª
	1ª	2ª	3ª	
Ceará	34,65	29,83	27,47	31,04
Crede 14	33,14	23,33	20,01	26,54
Piquet Carneiro	39,55	35,15	22,43	34,35

Fonte:SEDUC/Censo Escolar.

### Taxa de distorção do Ensino médio por série - 2012 (%)

#### Piquet Carneiro

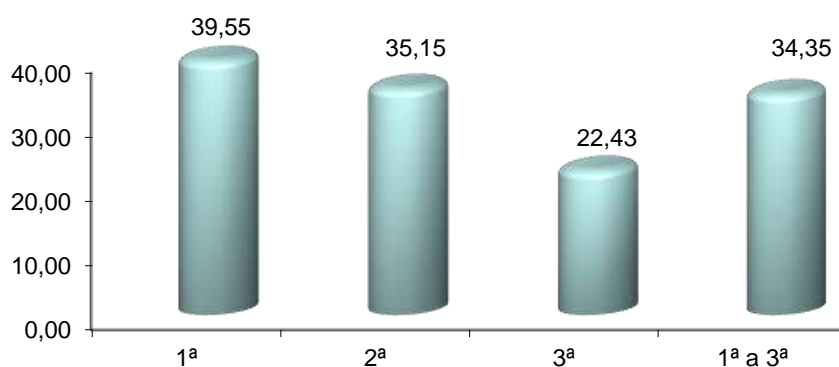


Tabela - 6

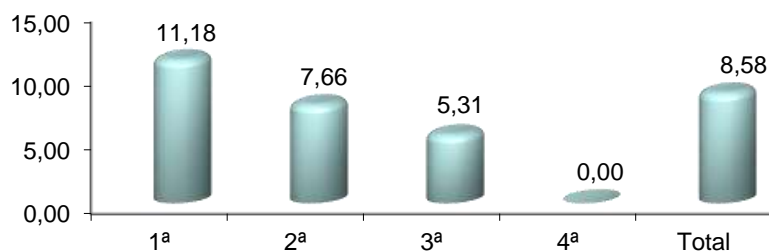
Taxa de abandono por série - Ceará, Crede 14 e Piquet Carneiro - 2012.

Recorte Geográfico	Taxa de abandono do ensino médio (%)				
	1ª Ser.	2ª Ser.	3ª Ser.	4ª Ser.	Total
Ceará	12,26	9,55	6,43	12,24	9,72
Crede 14	11,15	7,24	4,00	-	8,02
Piquet Carneiro	11,18	7,66	5,31	-	8,58

Fonte:SEDUC/Censo Escolar.

### Taxa de abandono por série - 2012 (%)

#### Piquet Carneiro



# ESTATÍSTICAS EDUCACIONAIS DOS MUNICÍPIOS CEARENSES

## Piquet Carneiro

Tabela - 7

Taxa de aprovação por série - Ceará, Crede 14 e Piquet Carneiro - 2012.

Recorte Geográfico	Taxa de aprovação do ensino médio (%)				
	1ª Ser.	2ª Ser.	3ª Ser.	4ª Ser.	Total
Ceará	78,59	83,89	89,28	83,10	83,36
Crede 14	77,95	86,69	93,03	-	84,72
Piquet Carneiro	84,43	85,84	91,86	-	86,77

Fonte:SEDUC/Censo Escolar.

### Taxa de aprovação por série - 2012 (%)

#### Piquet Carneiro

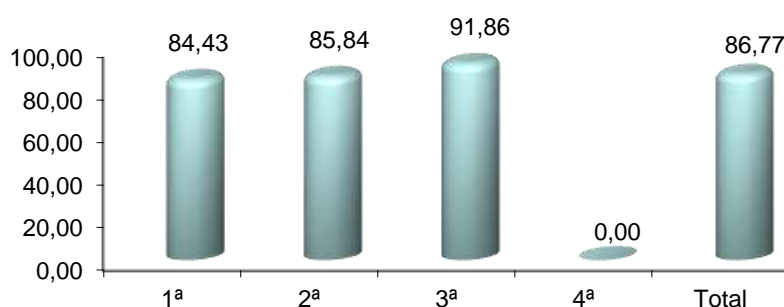


Tabela - 8

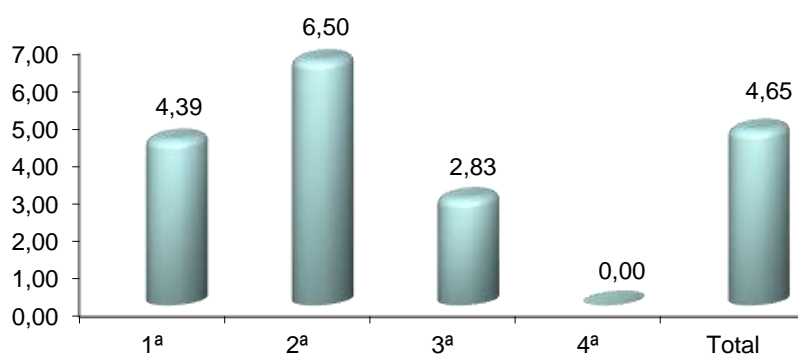
Taxa de reprovação por série - Ceará, Crede 14 e Piquet Carneiro - 2012.

Recorte Geográfico	Taxa de reprovação do ensino médio (%)				
	1ª Ser.	2ª Ser.	3ª Ser.	4ª Ser.	Total
Ceará	9,15	6,56	4,29	4,66	6,92
Crede 14	10,90	6,07	2,97	-	7,27
Piquet Carneiro	4,39	6,50	2,83	-	4,65

Fonte:SEDUC/Censo Escolar.

### Taxa de reprovação por série - 2012 (%)

#### Piquet Carneiro



# ESTATÍSTICAS EDUCACIONAIS DOS MUNICÍPIOS CEARENSES

## Piquet Carneiro

Tabela - 9

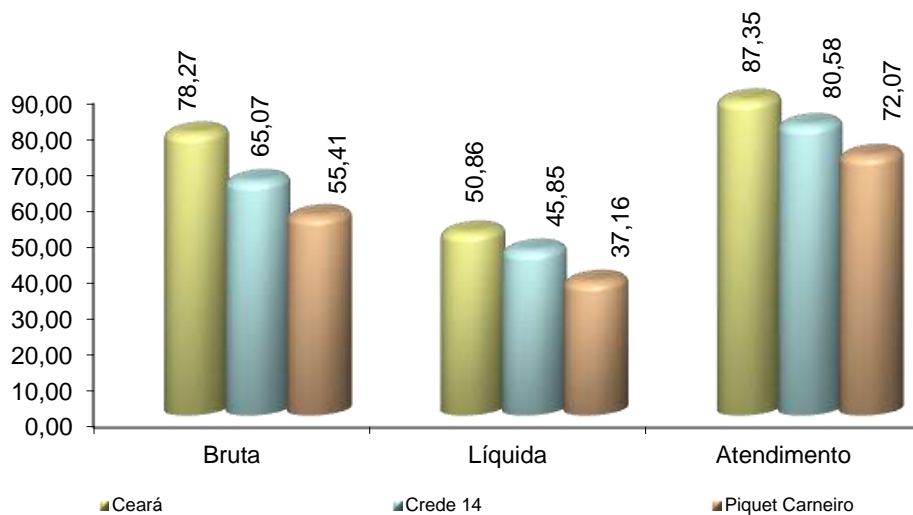
Taxas de escolarização bruta e líquida do ensino médio e taxa de atendimento - 15 a 17 anos - Ceará, Crede 14 e Piquet Carneiro - 2012.

Recorte Geográfico	Taxas (%)		
	Escolarização EM ( 15 a 17 anos )		Atendimento de 15 a 17 Anos
	Bruta	Líquida	
Ceará	78,27	50,86	87,35
Crede 14	65,07	45,85	80,58
Piquet Carneiro	55,41	37,16	72,07

Fonte:SEDUC/Censo Escolar.

Taxas de escolarização bruta e líquida e taxa de atendimento da população de 15 a 17 anos - 2012 (%)

Ceará, Crede 14 e Piquet Carneiro



# ESTATÍSTICAS EDUCACIONAIS DOS MUNICÍPIOS CEARENSES

## Piquet Carneiro

### 4. EDUCAÇÃO ESPECIAL

Tabela - 1

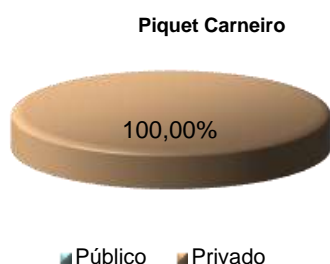
Estabelecimentos de ensino por dependência administrativa e localização - Ceará, Crede 14 e Piquet Carneiro - 2012.

Recorte Geográfico	Total	Dependência Administrativa(%)				Localização(%)	
		Estadual	Federal	Municipal	Particular	Rural	Urbana
Ceará	91	36,26	-	36,26	27,47	3,30	96,70
Crede 14	2	-	-	-	100,00	50,00	50,00
Piquet Carneiro	1	-	-	-	100,00	-	100,00

Fonte:SEDUC/Censo Escolar.

Nota: Inclui os estabelecimentos exclusivamente especiais ou com classes especiais.

Percentual de estabelecimentos que ministram educação especial no setor público e privado - 2012



Percentual de estabelecimentos que ministram educação especial por localização - 2012

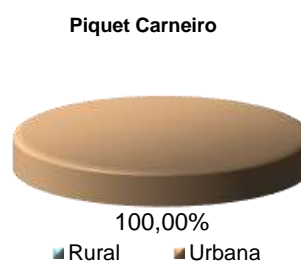


Tabela - 2

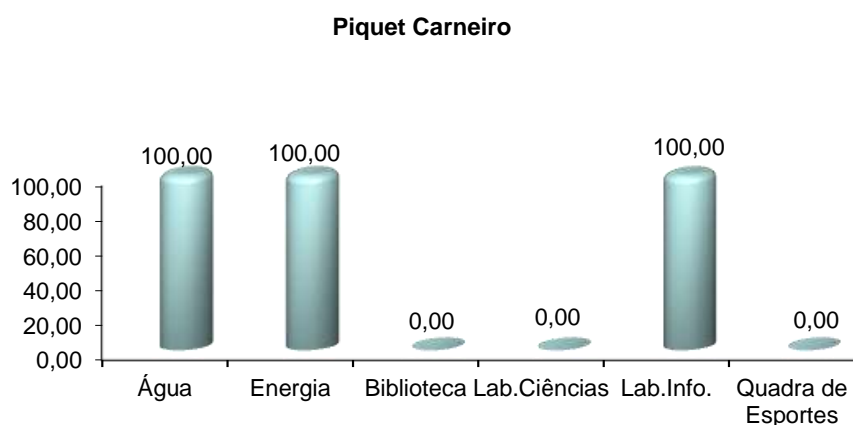
Estabelecimentos de ensino por infra-estrutura disponível - Ceará, Crede 14 e Piquet Carneiro - 2012.

Recorte Geográfico	Total	Infra-estrutura disponível(%)					
		Abast. de Água	Energia Elétrica	Biblioteca	Laboratório		Quadra de Esportes
					Ciências	Informática	
Ceará	91	100,00	100,00	54,95	23,08	83,52	51,65
Crede 14	2	100,00	100,00	-	-	100,00	-
Piquet Carneiro	1	100,00	100,00	-	-	100,00	-

Fonte:SEDUC/Censo Escolar.

Nota: Inclui os estabelecimentos exclusivamente especiais ou com classes especiais.

Percentual de estabelecimentos que ministram educação especial por infra-estrutura - 2012 (%)



## ESTATÍSTICAS EDUCACIONAIS DOS MUNICÍPIOS CEARENSES

### Piquet Carneiro

**Tabela - 3**

**Composição da função docente por nível de escolaridade - Ceará, Crede 14 e Piquet Carneiro - 2012.**

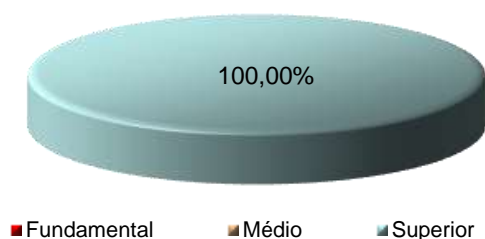
Recorte Geográfico	Total	Nível de Escolaridade (%)		
		Fundamental	Médio	Superior
Ceará	432	-	9,03	90,97
Crede 14	12	-	8,33	91,67
Piquet Carneiro	7	-	-	100,00

Fonte: SEDUC/Censo Escolar.

Nota: Inclui os docentes que lecionam em estabelecimentos exclusivamente especiais ou com classes especiais.

### Percentual de funções docentes do município por nível de escolaridade - 2012

#### Piquet Carneiro



**Tabela - 4**

**Matrícula inicial por dependência administrativa e localização - Ceará, Crede 14 e Piquet Carneiro - 2012.**

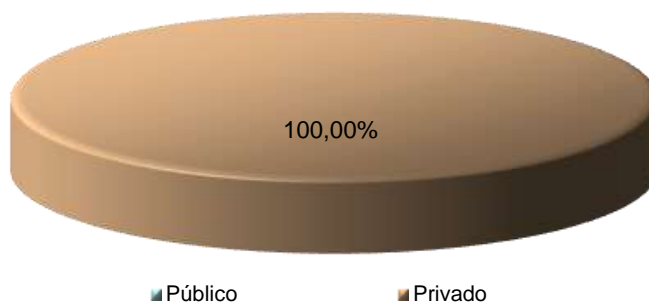
Recorte Geográfico	Total	Dependência Administrativa(%)				Localização(%)	
		Estadual	Federal	Municipal	Particular	Rural	Urbana
Ceará	3.630	33,42	-	27,30	39,28	1,02	98,98
Crede 14	101	-	-	-	100,00	27,72	72,28
Piquet Carneiro	73	-	-	-	100,00	-	100,00

Fonte: SEDUC/Censo Escolar.

Nota: Inclui os alunos matriculados em estabelecimentos exclusivamente especiais ou com classes especiais.

### Participação do setor público na matrícula da educação especial - 2012

#### Piquet Carneiro



# ESTATÍSTICAS EDUCACIONAIS DOS MUNICÍPIOS CEARENSES

## Piquet Carneiro

Tabela - 5

Matrícula em estabelecimentos exclusivos de educação especial - Ceará, Crede 14 e Piquet Carneiro - 2012.

Recorte Geográfico	Total	Nível / Modalidade de ensino(%)				
		Ed.Inf.	Fund.	Médio	E.J.A.	Ed.Prof.
Ceará	1.983	8,22	45,18	8,12	38,48	-
Crede 14	101	4,95	28,71	-	66,34	-
Piquet Carneiro	73	6,85	21,92	-	71,23	-

Fonte:SEDUC/Censo Escolar.

### Matrícula em estabelecimentos exclusivos de educação especial - 2012 (%)

#### Piquet Carneiro

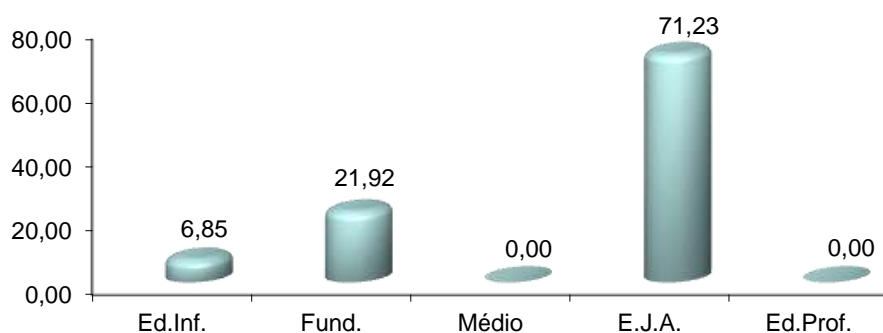


Tabela - 6

Matrícula em estabelecimentos com classes especiais - Ceará, Crede 14 e Piquet Carneiro - 2012.

Recorte Geográfico	Total	Nível / Modalidade de ensino(%)				
		Ed.Inf.	Fund.	Médio	E.J.A.	Ed.Prof.
Ceará	1.647	8,14	58,89	-	32,97	-
Crede 14	-	-	-	-	-	-
Piquet Carneiro	-	-	-	-	-	-

Fonte:SEDUC/Censo Escolar.

# ESTATÍSTICAS EDUCACIONAIS DOS MUNICÍPIOS CEARENSES

## Piquet Carneiro

Tabela - 7

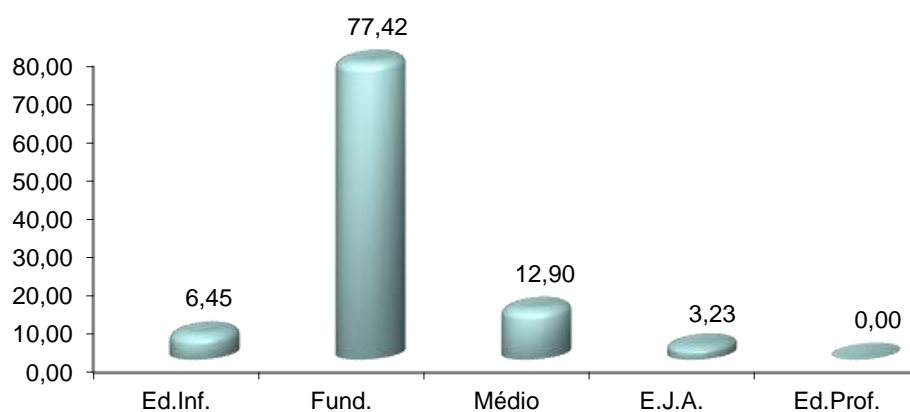
Matrícula de alunos com necessidades educacionais especiais que freqüentam classes comuns ( Inclusão ) - Ceará, Crede 14 e Piquet Carneiro - 2012.

Recorte Geográfico	Total	Nível / Modalidade de ensino(%)				
		Ed.Inf.	Fund.	Médio	E.J.A.	Ed.Prof.
Ceará	27.996	7,42	77,96	4,83	9,68	0,11
Crede 14	539	6,12	82,93	5,57	5,38	-
Piquet Carneiro	31	6,45	77,42	12,90	3,23	-

Fonte:SEDUC/Censo Escolar.

Matrícula de alunos com necessidades educacionais especiais que freqüentam classes comuns ( Inclusão ) - 2012 (%)

## Piquet Carneiro



# ESTATÍSTICAS EDUCACIONAIS DOS MUNICÍPIOS CEARENSES

## Piquet Carneiro

### 5. EDUCAÇÃO DE JOVENS E ADULTOS - ( PRESENCIAL E SEMI PRESENCIAL)

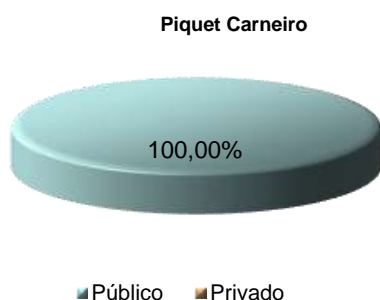
Tabela - 1

Estabelecimentos de ensino por dependência administrativa e localização - Ceará, Crede 14 e Piquet Carneiro - 2012.

Recorte Geográfico	Total	Dependência Administrativa(%)				Localização(%)	
		Estadual	Federal	Municipal	Particular	Rural	Urbana
Ceará	2.391	10,62	0,17	86,83	2,38	49,60	50,40
Crede 14	74	10,81	-	89,19	-	47,30	52,70
Piquet Carneiro	7	14,29	-	85,71	-	28,57	71,43

Fonte:SEDUC/Censo Escolar.

Percentual de estabelecimentos que ministram educação de jovens e adultos no setor público e privado - 2012



Percentual de estabelecimentos que ministram educação de jovens e adultos por localização - 2012

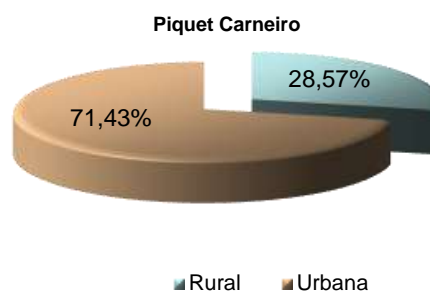


Tabela - 2

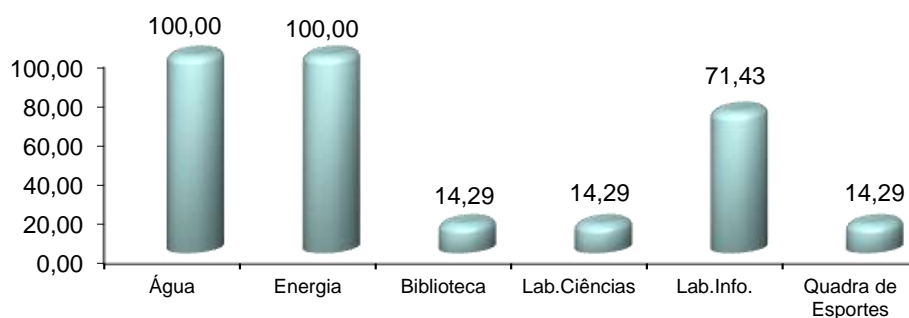
Estabelecimentos de ensino por infra-estrutura disponível - Ceará, Crede 14 e Piquet Carneiro - 2012.

Recorte Geográfico	Total	Infra-estrutura disponível(%)					
		Abast. de Água	Energia Elétrica	Biblioteca	Laboratório		Quadra de Esportes
					Ciências	Informática	
Ceará	2.391	92,56	99,67	36,97	8,45	66,62	32,08
Crede 14	74	100,00	97,30	16,22	8,11	45,95	31,08
Piquet Carneiro	7	100,00	100,00	14,29	14,29	71,43	14,29

Fonte:SEDUC/Censo Escolar.

Percentual de estabelecimentos que ministram educação de jovens e adultos por infra-estrutura - 2012 (%)

### Piquet Carneiro



## ESTATÍSTICAS EDUCACIONAIS DOS MUNICÍPIOS CEARENSES

### Piquet Carneiro

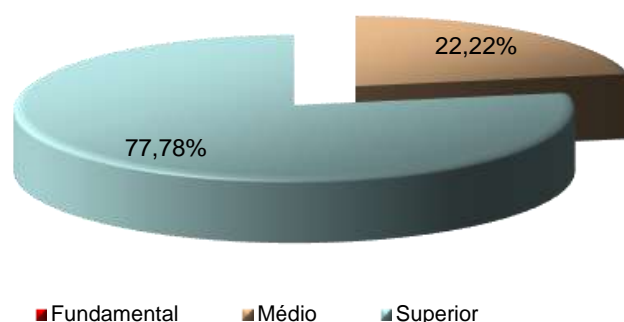
**Tabela - 3**

**Composição da função docente por nível de escolaridade - Ceará, Crede 14 e Piquet Carneiro - 2012.**

Recorte Geográfico	Total	Nível de Escolaridade (%)		
		Fundamental	Médio	Superior
Ceará	10.068	0,27	22,42	77,31
Crede 14	240	-	33,33	66,67
Piquet Carneiro	18	-	22,22	77,78

Fonte: SEDUC/Censo Escolar.

**Percentual de funções docentes do município por nível de escolaridade - 2012  
Piquet Carneiro**



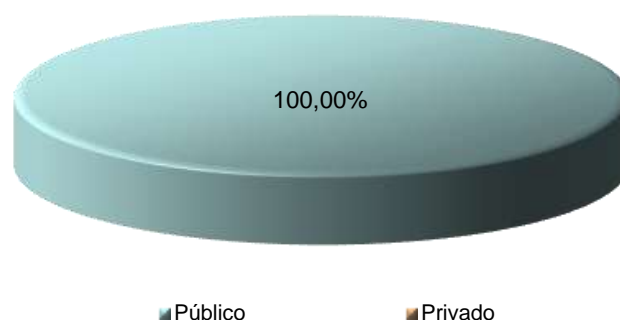
**Tabela - 4**

**Matrícula inicial por dependência administrativa e localização - Ceará, Crede 14 e Piquet Carneiro - 2012.**

Recorte Geográfico	Total	Dependência Administrativa(%)				Localização(%)	
		Estadual	Federal	Municipal	Particular	Rural	Urbana
Ceará	199.378	36,46	0,21	58,51	4,82	18,85	81,15
Crede 14	3.875	32,93	-	67,07	-	31,56	68,44
Piquet Carneiro	203	15,76	-	84,24	-	22,17	77,83

Fonte: SEDUC/Censo Escolar.

**Participação do setor público e privado na matrícula da  
educação de jovens e adultos - 2012  
Piquet Carneiro**



# ESTATÍSTICAS EDUCACIONAIS DOS MUNICÍPIOS CEARENSES

## Piquet Carneiro

### 6. EDUCAÇÃO PROFISSIONAL

Tabela - 1

Estabelecimentos de ensino por dependência administrativa e localização - Ceará, Crede 14 e Piquet Carneiro - 2012.

Recorte Geográfico	Total	Dependência Administrativa(%)				Localização(%)	
		Estadual	Federal	Municipal	Particular	Rural	Urbana
Ceará	74	-	20,27	-	79,73	2,70	97,30
Crede 14	-	-	-	-	-	-	-
Piquet Carneiro	-	-	-	-	-	-	-

Fonte:SEDUC/Censo Escolar.

Tabela - 2

Estabelecimentos de ensino por infra-estrutura disponível - Ceará, Crede 14 e Piquet Carneiro - 2012.

Recorte Geográfico	Total	Infra-estrutura disponível(%)					
		Abast. de Água	Energia Elétrica	Biblioteca	Laboratório		Quadra de Esportes
					Ciências	Informática	
Ceará	74	100,00	100,00	91,89	41,89	77,03	32,43
Crede 14	-	-	-	-	-	-	-
Piquet Carneiro	-	-	-	-	-	-	-

Fonte:SEDUC/Censo Escolar.

# ESTATÍSTICAS EDUCACIONAIS DOS MUNICÍPIOS CEARENSES

## Piquet Carneiro

**Tabela - 3**

**Composição da função docente por nível de escolaridade - Ceará, Crede 14 e Piquet Carneiro - 2012.**

Recorte Geográfico	Total	Nível de Escolaridade (%)		
		Fundamental	Médio	Superior
Ceará	1.124	0,09	8,36	91,55
Crede 14	-	-	-	-
Piquet Carneiro	-	-	-	-

Fonte:SEDUC/Censo Escolar.

**Tabela - 4**

**Matrícula inicial por dependência administrativa e localização - Ceará, Crede 14 e Piquet Carneiro - 2012.**

Recorte Geográfico	Total	Dependência Administrativa(%)				Localização(%)	
		Estadual	Federal	Municipal	Particular	Rural	Urbana
Ceará	20.510	-	15,32	-	84,68	1,13	98,87
Crede 14	-	-	-	-	-	-	-
Piquet Carneiro	-	-	-	-	-	-	-

Fonte:SEDUC/Censo Escolar.

# ESTATÍSTICAS EDUCACIONAIS DOS MUNICÍPIOS CEARENSES

## Piquet Carneiro

### 7. EDUCAÇÃO INDÍGENA

Tabela - 1

Estabelecimentos de ensino por dependência administrativa e localização - Ceará, Crede 14 e Piquet Carneiro - 2012.

Recorte Geográfico	Total	Dependência Administrativa(%)				Localização(%)	
		Estadual	Federal	Municipal	Particular	Rural	Urbana
Ceará	39	89,74	-	10,26	-	84,62	15,38
Crede 14	-	-	-	-	-	-	-
Piquet Carneiro	-	-	-	-	-	-	-

Fonte:SEDUC/Censo Escolar.

Tabela - 2

Estabelecimentos de ensino por infra-estrutura disponível - Ceará, Crede 14 e Piquet Carneiro - 2012.

Recorte Geográfico	Total	Infra-estrutura disponível(%)					
		Abast. de Água	Energia Eletrica	Biblioteca	Laboratório		Quadra de Esportes
					Ciências	Informática	
Ceará	39	97,44	100,00	25,64	-	53,85	-
Crede 14	-	-	-	-	-	-	-
Piquet Carneiro	-	-	-	-	-	-	-

Fonte:SEDUC/Censo Escolar.

# ESTATÍSTICAS EDUCACIONAIS DOS MUNICÍPIOS CEARENSES

## Piquet Carneiro

Tabela - 3

Composição da função docente por nível de escolaridade - Ceará, Crede 14 e Piquet Carneiro - 2012.

Recorte Geográfico	Total	Nível de Escolaridade (%)		
		Fundamental	Médio	Superior
Ceará	378	0,53	44,44	55,03
Crede 14	-	-	-	-
Piquet Carneiro	-	-	-	-

Fonte:SEDUC/Censo Escolar.

Tabela - 4

Matrícula inicial por dependência administrativa e localização - Ceará, Crede 14 e Piquet Carneiro - 2012.

Recorte Geográfico	Total	Dependência Administrativa(%)				Localização(%)	
		Estadual	Federal	Municipal	Particular	Rural	Urbana
Ceará	7.314	84,60	-	15,40	-	72,91	27,09
Crede 14	-	-	-	-	-	-	-
Piquet Carneiro	-	-	-	-	-	-	-

Fonte:SEDUC/Censo Escolar.

# ESTATÍSTICAS EDUCACIONAIS DOS MUNICÍPIOS CEARENSES

## Piquet Carneiro

### PRINCIPAIS INDICADORES DE AVALIAÇÃO DA EDUCAÇÃO BÁSICA.

#### 1. SPAECE ( Sistema Permanente de Avaliação da Educação Básica do Ceará )

Tabela - 1

Percentual de alunos do 2º ano do ensino fundamental por estágios de desenvolvimento na rede municipal - Ceará, Crede 14 e Piquet Carneiro - 2012.

Recorte Geográfico	Estágios de desenvolvimento(%)				
	Não Alfabetizado	Alfabetização Incompleta	Intermediário	Suficiente	Desejável
Ceará	2,1	6,6	14,6	18,9	57,7
Crede 14	0,7	4,6	12,3	14,2	68,2
Piquet Carneiro	0,0	0,2	1,8	5,1	93,0

Fonte: SEDUC.

### Percentual de alunos do 2º ano do ensino fundamental por estágios de desenvolvimento - 2012

#### Piquet Carneiro

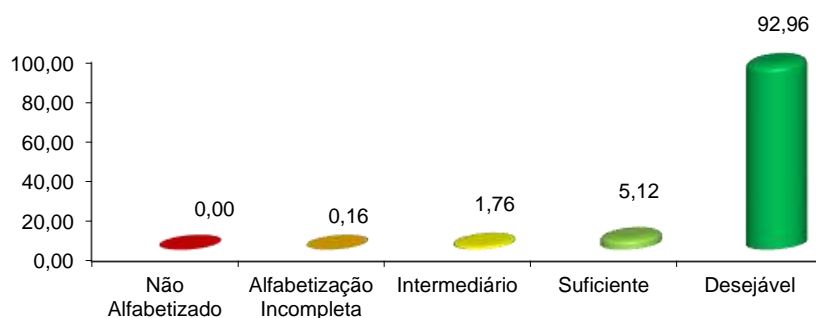


Tabela - 2

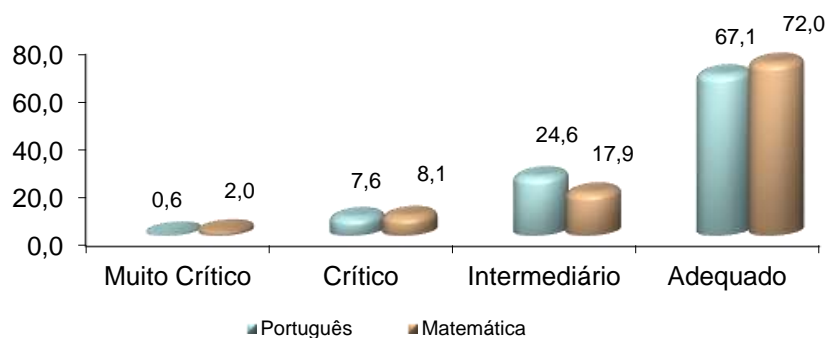
Percentual de alunos do 5º ano do ensino fundamental por estágios de desenvolvimento em língua portuguesa e matemática na rede municipal - Ceará, Crede 14 e Piquet Carneiro - 2012.

Recorte Geográfico	Estágios de desenvolvimento(%)							
	Muito Crítico		Crítico		Intermediário		Adequado	
	Port.	Matem.	Port.	Matem.	Port.	Matem.	Port.	Matem.
Ceará	3,1	11,6	28,8	32,2	39,2	36,0	29,0	20,2
Crede 14	4,0	12,6	28,5	25,4	34,1	30,6	33,3	31,4
Piquet Carneiro	0,6	2,0	7,6	8,1	24,6	17,9	67,1	72,0

Fonte: SEDUC.

### Percentual de alunos do 5º ano do ensino fundamental por estágios de desenvolvimento em língua portuguesa e matemática - 2012

#### Piquet Carneiro



# ESTATÍSTICAS EDUCACIONAIS DOS MUNICÍPIOS CEARENSES

## Piquet Carneiro

Tabela - 3

Percentual de alunos do 9º ano do ensino fundamental por estágios de desenvolvimento em língua portuguesa e matemática na rede municipal - Ceará, Crede 14 e Piquet Carneiro - 2012.

Recorte Geográfico	Estágios de desenvolvimento(%)							
	Muito Crítico		Crítico		Intermediário		Adequado	
	Port.	Matem.	Port.	Matem.	Port.	Matem.	Port.	Matem.
Ceará	21,7	36,4	37,6	39,5	32,2	20,3	8,6	3,9
Crede 14	22,0	29,6	34,3	34,8	33,0	24,9	10,7	10,7
Piquet Carneiro	14,1	14,6	29,2	23,8	39,5	34,8	17,2	26,9

Fonte: SEDUC.

Percentual de alunos do 9º ano do ensino fundamental por estágios de desenvolvimento em língua portuguesa e matemática - 2012

### Piquet Carneiro

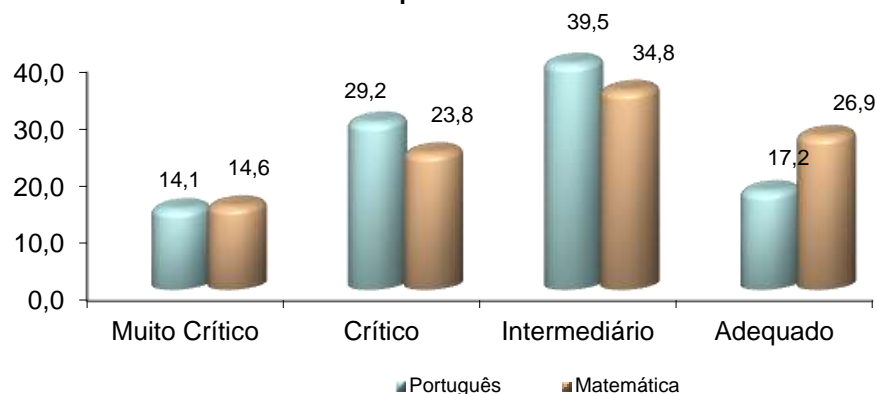


Tabela - 4

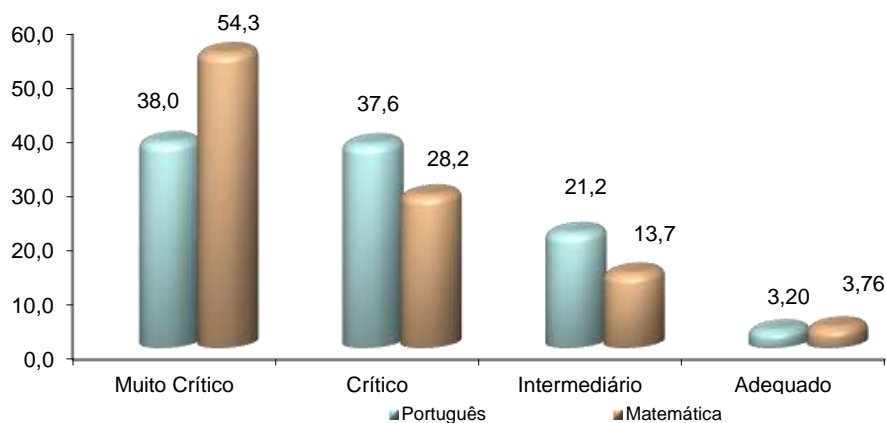
Percentual de alunos da 3ª série do ensino médio por estágios de desenvolvimento em língua portuguesa e matemática na rede estadual - Ceará, Crede 14 e Piquet Carneiro - 2012.

Recorte Geográfico	Estágios de desenvolvimento(%)							
	Muito Crítico		Crítico		Intermediário		Adequado	
	Port.	Matem.	Port.	Matem.	Port.	Matem.	Port.	Matem.
Ceará	31,2	47,8	35,6	29,2	26,7	16,4	6,6	6,6
Crede 14	32,1	44,1	36,9	31,8	24,8	17,1	6,2	7,0
Piquet Carneiro	38,0	54,3	37,6	28,2	21,2	13,7	3,2	3,8

Fonte: SEDUC.

Percentual de alunos da 3ª série do ensino médio por estágios de desenvolvimento em língua portuguesa e matemática - 2012

### Piquet Carneiro



# ESTATÍSTICAS EDUCACIONAIS DOS MUNICÍPIOS CEARENSES

## Piquet Carneiro

### 2. IDEB ( Índice de Desenvolvimento da Educação Básica )

Tabela - 1

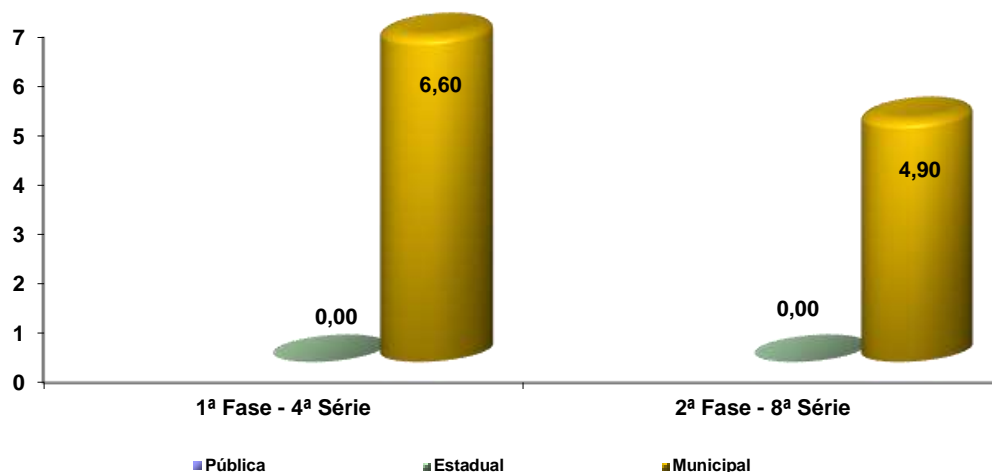
Índice de desenvolvimento da educação básica da 1ª e 2ª fases do ensino fundamental por rede de ensino - Piquet Carneiro 2011.

Recorte Geográfico	IDEB											
	Rede Pública				Rede Estadual				Rede Municipal			
	1ª Fase (5º)		2ª Fase (9º)		1ª Fase (5º)		2ª Fase (9º)		1ª Fase (5º)		2ª Fase (9º)	
	Índice	Classif.	Índice	Classif.	Índice	Classif.	Índice	Classif.	Índice	Classif.	Índice	Classif.
Piquet Carneiro	6,60	6	4,90	5	-	-	-	-	6,60	6	4,90	5

Fonte: INEP.

### Índice de desenvolvimento da educação básica da 1ª e 2ª fases do ensino fundamental por rede de ensino - 2011

#### Piquet Carneiro



# ESTATÍSTICAS EDUCACIONAIS DOS MUNICÍPIOS CEARENSES

## Piquet Carneiro

### Nota Técnica

#### 1. Notas explicativas

- Um mesma escola pode ofertar mais de um nível /modalidade de ensino.
- O mesmo docente pode atuar em mais de um nível / modalidade de ensino e em mais de uma escola. São considerados professores os profissionais que exercem a função de docente, responsável pelo processo de aprendizagem e que atuam diretamente com o aluno em sala de aula.
- Educação Profissional – Nível técnico, Modalidade da educação desenvolvida em articulação com o ensino médio regular que conduz o aluno ao permanente desenvolvimento de aptidões para vida produtiva . Os cursos de nível técnico possuem organização curricular própria e se destinam a proporcionar habilitação profissional aos alunos matriculados ou egressos do nível médio por via regular ou supletiva.
- Educação Especial – Este tipo de modalidade da educação pode ser ofertada nos seguintes estabelecimentos de ensino:
  - Educação especial: instituição especializada que oferece escolarização exclusivamente a alunos com necessidades educacionais especiais, em uma etapa ou modalidade da educação básica, ou instituição especializada que oferece somente atendimento educacional especializado aos alunos com necessidades educacionais especiais.
  - Ensino regular com classe especial: escola de ensino regular que oferece educação escolar a alunos com necessidades educacionais especiais, em uma etapa ou modalidade da educação básica, em sala de aula destinada exclusivamente a esses alunos.
  - Ensino regular com inclusão: escola de ensino regular que oferece educação escolar a alunos com necessidades educacionais especiais em uma etapa ou modalidade de educação básica em classe comum.

# ESTATÍSTICAS EDUCACIONAIS DOS MUNICÍPIOS CEARENSES

## Piquet Carneiro

### 2. Definição dos Indicadores Educacionais.

- Taxa de atendimento escolar.

Expressa o percentual da população que se encontra matriculada na escola, em determinada idade ou faixa etária.

Expressão Matemática :

$$T.A.E_i = \frac{M_i}{P_i} \times 100\% ;$$

$M_i$  = N<sup>o</sup> de pessoas matriculadas na escola na idade ou faixa etária  $i$ ;

$P_i$  = população na idade ou faixa etária  $i$ .

- Taxa de Escolarização líquida .

Expressa o percentual de pessoas matriculadas em determinado nível de ensino na idade ou faixa etária teoricamente adequada a esse nível em relação à população na faixa etária teoricamente adequada ao mesmo nível de ensino.

$$T.E.L_{ki} = \frac{M_{ki}}{P_{ki}} \times 100\% ;$$

$M_{ki}$  = matrícula no nível de ensino K pertencente à faixa etária  $i$  teoricamente adequada a esse nível;

$P_{ki}$  = população na faixa etária  $i$  teoricamente adequada ao nível de ensino K.

Essa taxa pode ser calculada para a creche ( 0 a 3 anos), pré – escola ( 4 a 5 anos), ensino fundamental ( 6 a 14 anos) e ensino médio ( 15 a 17 anos).

## ESTATÍSTICAS EDUCACIONAIS DOS MUNICÍPIOS CEARENSES

### Piquet Carneiro

- Taxa de escolarização bruta.

Expressa o percentual da matrícula total em determinado nível de ensino em relação à população na faixa etária teoricamente adequada para frequentar esse nível de ensino.

Expressão:

$$T.E.B_{ki} = \frac{M_k}{P_{ki}} \times 100\% ;$$

$M_k$  = Matrícula total no nível de ensino k;

$P_{ki}$  = população na faixa etária i teoricamente adequada ao nível de ensino k.

- Taxa de distorção idade-série.

Expressa o percentual de alunos, em cada série, com idade superior à idade recomendada.

Em um sistema educacional seriado, existe uma adequação teórica entre a série e a idade do aluno. No nosso caso, considera-se a idade de 6 anos como a idade adequada para ingresso no ensino fundamental, cuja duração é de 9 anos. Seguindo este raciocínio é possível identificar a idade adequada para cada ano.

Expressão matemática.

$$TDIS_{ks} = \frac{M_{i_{sup}}}{M_{ks}} \times 100\% ;$$

$M_{i_{sup}}$  = número de matrículas na idade  $i_{sup}$  acima da recomendada para o nível k e na série ou grupo de séries s;

$M_{ks}$  = número total de matrículas no nível de ensino k na série ou grupo de séries s;

$i_{sup}$  = idade superior à recomendada para a série freqüentada s no nível de ensino k;

K = ensino fundamental e ensino médio;

S = ensino fundamental (ano, 1º ao 5º; 6º ao 9º; total) e ensino médio (série, total).

- Taxas de rendimento escolar – (taxa de aprovação, taxa de reprovação e taxa de abandono).

Expressa o percentual de alunos aprovados, reprovados e afastados por abandono.

## ESTATÍSTICAS EDUCACIONAIS DOS MUNICÍPIOS CEARENSES

### Piquet Carneiro

Expressão matemática:

$$TAprov_s = \frac{A_{prov_s}}{Aprov_s + Reprov_s + Aband_s} \times 100\% ;$$

$$TReprov_s = \frac{Reprov_s}{Aprov_s + Reprov_s + Aband_s} \times 100\% ;$$

$$TAband_s = 100 - (TAprov_s + TReprov_s).$$

Aprov = nº de aprovados na série ou grupo de séries s;

Reprov = nº de reprovados na série ou grupo de séries s;

Afast = nº de afastados por abandono na série ou grupo de séries s;

Ms = matrícula inicial na série ou grupo de séries s;

AFs = afastados por abandono ou transferência na série ou grupo de série s;

ADs = admitidos por transferência na série ou grupo de séries s;

Recs = reclassificados para a série ou grupo de série s;

DESs = alunos que saíram da série ou grupo de série s, por reclassificação.

S = ensino fundamental (ano, 1º ao 5º, 6º ao 9º, total), ensino médio (série, total).

## ESTATÍSTICAS EDUCACIONAIS DOS MUNICÍPIOS CEARENSES

### Piquet Carneiro

- Índice de Desenvolvimento da Educação Básica – Ideb.

O Ideb é a combinação de dois indicadores:

- (1) O Desempenho obtido pelos alunos nos testes padronizados (Prova Brasil ou Saeb).
- (2) A taxa de aprovação

Quanto melhor o desempenho dos alunos nos testes e maior a taxa de aprovação, mais elevado será o Ideb. Para melhorar o Ideb, as redes de ensino e as escolas têm que trabalhar nas duas dimensões do indicador simultaneamente. O Ideb varia de 0 a 10.

Expressão Matemática

$$Ideb_{ij} = N_{ij} \times P_{ij}$$

$Ideb_{ij}$  = Índice de desenvolvimento da educação básica da etapa/nível de ensino  $i$  na unidade  $j$

(onde  $j$  pode ser escola, rede de ensino, Região Geográfica, Unidade da Federação, Brasil).

$N_{ij}$  = Proficiência média padronizada (Prova Brasil ou Saeb) obtida pelos alunos da etapa/nível  $i$  na unidade  $j$ .

$$N_{ij} = \frac{\text{Desempenho} - \text{mín}}{\text{Máx} - \text{mín}} \times 10$$

$P_{ij}$  = Taxa média de aprovação da etapa/nível  $i$  na unidade  $j$ .

# ESTATÍSTICAS EDUCACIONAIS DOS MUNICÍPIOS CEARENSES

## Piquet Carneiro

Sistema Permanente de Avaliação da Educação Básica do Ceará - SPAECE

### Padrões de Desempenho

2º Ano - Alfa	
Padrão Desempenho	Língua Portuguesa
Não alfabetizado	Até 75
Alfabetização Incompleta	75 até 100
Intermediário	100 até 125
Suficiente	125 até 150
Desejável	Acima de 150

5º Ano - EF		
Padrão Desempenho	Língua Portuguesa	Matemática
Muito Crítico	Até 125	Até 150
Crítico	125 até 175	150 até 200
Intermediário	175 até 225	200 até 250
Adequado	Acima de 225	Acima de 250

9º Ano - EF		
Padrão Desempenho	Língua Portuguesa	Matemática
Muito Crítico	Até 200	Até 225
Crítico	200 até 250	225 até 275
Intermediário	250 até 300	275 até 325
Adequado	Acima de 300	Acima de 325

3º Ano - EM		
Padrão Desempenho	Língua Portuguesa	Matemática
Muito Crítico	Até 225	Até 250
Crítico	225 até 275	250 até 300
Intermediário	275 até 325	300 até 350
Adequado	Acima de 325	Acima de 350