

Termômetro da Inflação

Volume 8 – Número 5 – maio | 2025



iPECE | INSTITUTO DE PESQUISA E ESTRATÉGIA ECONÔMICA DO CEARÁ

22
ANOS



CEARÁ
GOVERNO DO ESTADO
SECRETARIA DO PLANEJAMENTO E GESTÃO

Governador do Estado do Ceará

Elmano de Freitas da Costa

Vice-Governadora do Estado do Ceará

Jade Afonso Romero

Secretaria do Planejamento e Gestão - SEPLAG

Alexandre Sobreira Cialdini – Secretário

Sidney dos Santos Saraiva Leão – Secretário Executivo de Políticas Estratégicas para Liderança

José Garrido Braga Neto – Secretário Executivo de Gestão e Governo Digital

Naiana Corrêa Lima Peixoto – Secretária Executiva de Planejamento e Orçamento

Roziano Linhares – Secretário Executivo de Políticas Estratégicas para Liderança

Instituto de Pesquisa e Estratégia Econômica do Ceará - IPECE

Diretor Geral

Alfredo José Pessoa de Oliveira

Diretoria de Estudos Econômicos - DIEC

Ricardo Antônio de Castro Pereira

Diretoria de Estudos Sociais - DISOC

José Meneleu Neto

Diretoria de Estudos de Gestão Pública - DIGEP

José Fábio Bezerra Montenegro

Gerência de Estatística, Geografia e Informações - GEGIN

Rafaela Martins Leite Monteiro

Termômetro da Inflação

Volume 8 – Número 05 – maio de 2025

Unidade Responsável:

Diretoria de Estudos Econômicos – DIEC

Elaboração:

Daniel Suliano (Analista de Políticas Públicas)

O **Instituto de Pesquisa e Estratégia Econômica do Ceará (IPECE)** é uma autarquia vinculada à Secretaria do Planejamento e Gestão do Estado do Ceará. Fundado em 14 de abril de 2003, o IPECE é o órgão do Governo responsável pela geração de estudos, pesquisas e informações socioeconômicas e geográficas que permitem a avaliação de programas e a elaboração de estratégias e políticas públicas para o desenvolvimento do Estado do Ceará.

Missão: Gerar e disseminar conhecimento e informações, subsidiar a formulação e avaliação de políticas públicas e assessorar o Governo nas decisões estratégicas, contribuindo para o desenvolvimento sustentável do Ceará.

Valores: Ética, transparência e impessoalidade; Autonomia Técnica; Rigor científico; Competência e comprometimento profissional; Cooperação interinstitucional; Compromisso com a sociedade; e Senso de equipe e valorização do ser humano.

Visão: Até 2025, ser uma instituição moderna e inovadora que tenha fortalecida sua contribuição nas decisões estratégicas do Governo.

Instituto de Pesquisa e Estratégia Econômica do Ceará (IPECE)

Av. Gal. Afonso Albuquerque Lima, s/n
Edifício SEPLAG | Térreo - Cambéba | Cep: 60.822-325
Fortaleza, Ceará, Brasil | Telefone: (85) 3101-3521
<http://www.ipece.ce.gov.br/>

Sobre o Termômetro da Inflação

É uma publicação mensal da inflação obtida através do Índice Nacional de Preços ao Consumidor Amplo (IPCA) e Índice Nacional de Preços ao Consumidor (INPC) para a Região Metropolitana de Fortaleza (RMF) e outras nove regiões metropolitanas do Brasil além de seis municípios.

Instituto de Pesquisa e Estratégia Econômica do Ceará – IPECE 2025

Termômetro da Inflação / Instituto de Pesquisa e Estratégia Econômica do Ceará (IPECE) / Fortaleza – Ceará: Ipece, 2025

ISSN: 2595-0681

1. IPCA. 2. INPC. 3. Região Metropolitana de Fortaleza (RMF) 4. Brasil.

Nesta Edição

O Índice Nacional de Preços ao Consumidor Amplo (IPCA) da Região Metropolitana de Fortaleza (RMF) acelerou em abril ficando em 0,60%, valor 0,28 ponto percentual (p.p.) acima de março.

No acumulado dos últimos 12 meses, o IPCA da RMF até abril ficou em 5,35%, resultado pouco abaixo do nacional, que alcançou 5,53% e, portanto, acima do intervalo de tolerância de 4,50% da meta contínua de inflação, resultado que persiste desde janeiro de 2025.

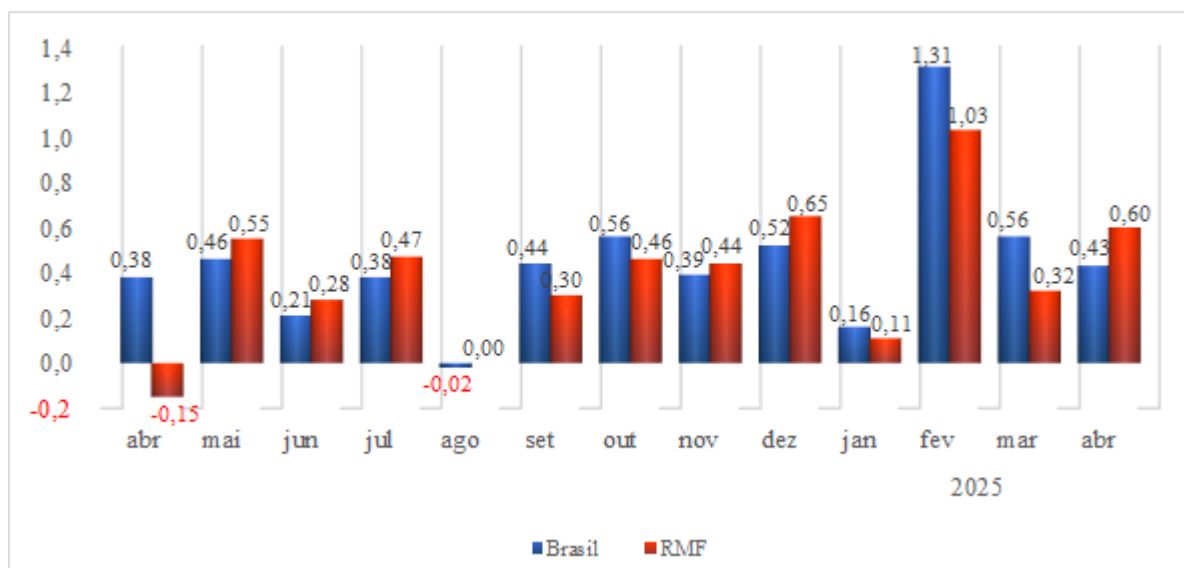
A inflação do IPCA da RMF em abril foi impactada, mormente, pelo grupo de saúde e cuidados pessoais, que acelerou 1,35%, resultado influenciado pelos produtos farmacêuticos (3,39%), após a autorização do reajuste de até 5,09% nos preços dos medicamentos, a partir de 31 de março. Dentre os itens farmacêuticos, destaque para a alta dos anti-inflamatórios e antirreumático (5,99%), psicotrópico e anorexígeno (5,18%) e antidiabético (6,01%).

Por fim, a alta de 0,64% do INPC da RMF em abril elevou o acumulado nos últimos 12 meses do INPC para 5,40% e, portanto, acima do nacional, que ficou em 5,32%.

TERMÔMETRO DA INFLAÇÃO

maio de 2025

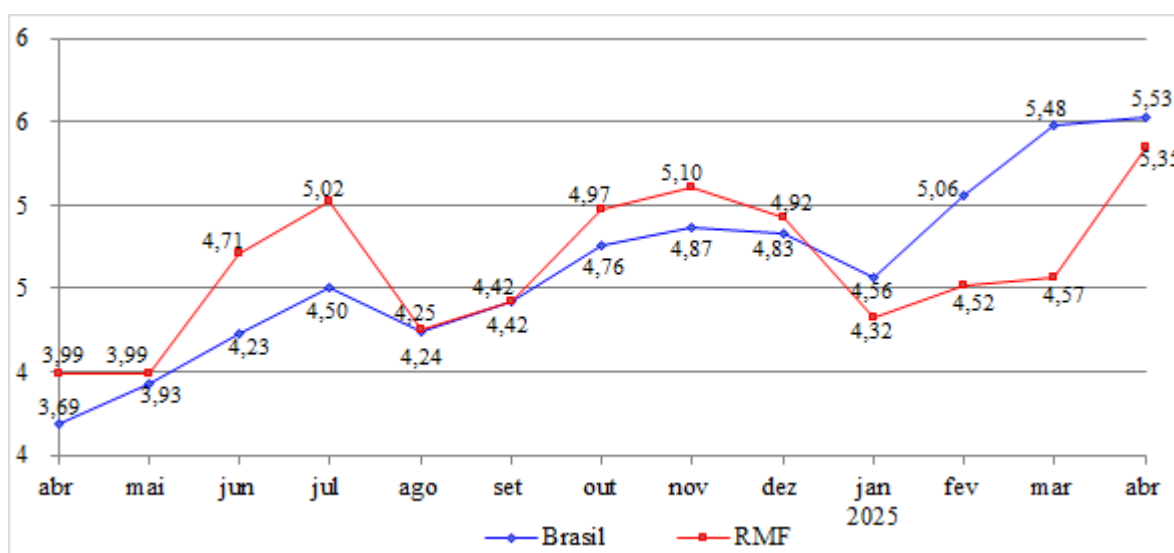
Gráfico1: Série Histórica IPCA Mensal – Brasil e Região Metropolitana de Fortaleza (RMF)



Fonte: IBGE. Elaboração: IPECE.

O Índice Nacional de Preços ao Consumidor Amplo (IPCA) da Região Metropolitana de Fortaleza (RMF) acelerou em abril ficando em 0,60%, valor 0,28 ponto percentual (p.p.) acima de março.

Gráfico 2: Variação Acumulada por Grupos nos Últimos 12 Meses – IPCA – Brasil e Região Metropolitana de Fortaleza (RMF)



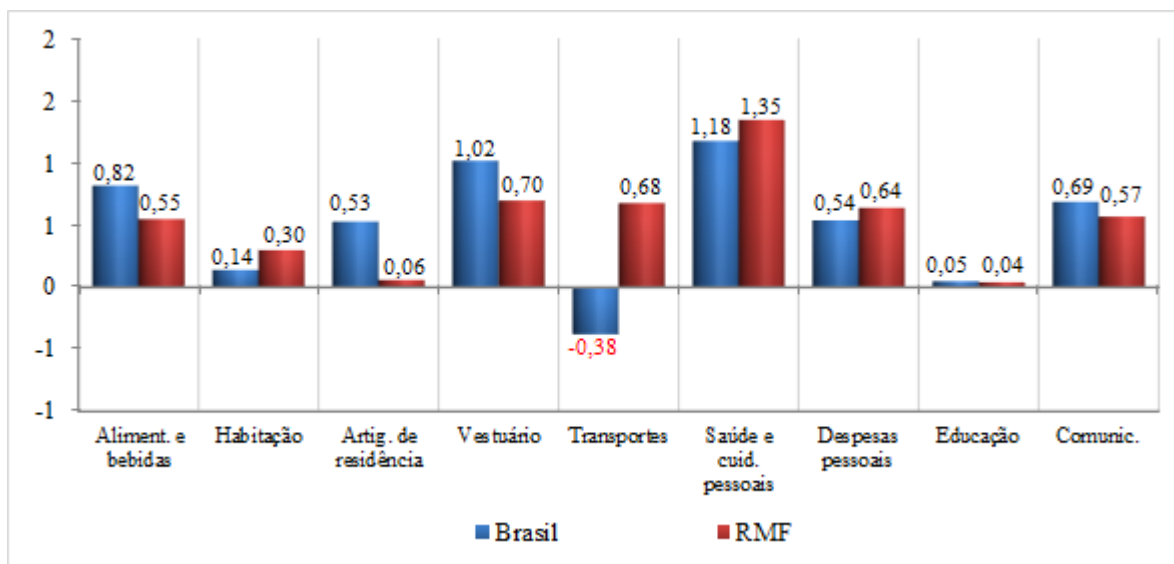
Fonte: IBGE. Elaboração: IPECE.

No acumulado dos últimos 12 meses, o IPCA da RMF até abril ficou em 5,35%, resultado pouco abaixo do nacional, que alcançou 5,53% e, portanto, acima do intervalo de tolerância de 4,50% da meta contínua de inflação, resultado que persiste desde janeiro de 2025.

TERMÔMETRO DA INFLAÇÃO

maio de 2025

Gráfico 3: Variação Mensal IPCA por Grupos Brasil e Região Metropolitana de Fortaleza (RMF)



Fonte: IBGE. Elaboração: IPECE.

A inflação do IPCA da RMF em abril foi impactada, mormente, pelo grupo de saúde e cuidados pessoais, que acelerou 1,35%, resultado influenciado pelos produtos farmacêuticos (3,39%), após a autorização do reajuste de até 5,09% nos preços dos medicamentos, a partir de 31 de março. Dentre os itens farmacêuticos, destaque para a alta dos anti-inflamatórios e antirreumático (5,99%), psicotrópico e anorexígeno (5,18%) e antidiabético (6,01%).

Tabela 1: IPCA das Regiões Calculadas

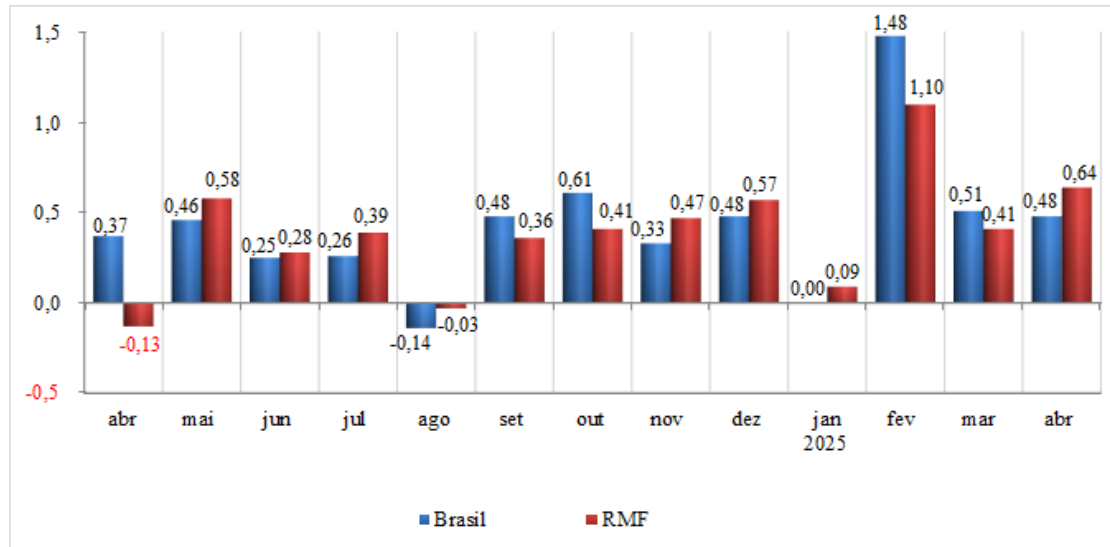
Região	Peso Regional (%)	Variação (%)		Variação Acumulada (%)	
		Março	Abril	Ano	12 meses
Porto Alegre	8,61	0,76	0,95	3,00	5,44
Fortaleza	3,23	0,32	0,60	2,08	5,35
Campo Grande	1,57	0,42	0,60	2,69	6,01
Rio Branco	0,51	0,27	0,55	1,54	5,24
São Paulo	32,28	0,71	0,52	2,58	5,95
Belo Horizonte	9,69	0,41	0,49	2,66	6,12
São Luís	1,62	0,55	0,45	2,34	5,38
Belém	3,94	0,35	0,44	2,55	4,94
Aracaju	1,03	0,40	0,39	3,06	4,73
Curitiba	8,09	0,76	0,37	2,62	5,44
Vitória	1,86	0,53	0,33	2,75	5,48
Recife	3,92	0,36	0,22	2,11	4,20
Salvador	5,99	0,41	0,16	2,34	5,13
Rio de Janeiro	9,43	0,53	0,16	2,17	5,22
Goiânia	4,17	0,31	0,14	1,59	5,13
Brasília	4,06	0,27	0,04	2,27	5,08
Brasil	100,00	0,56	0,43	2,48	5,53

Fonte: IBGE. Elaboração: IPECE.

TERMÔMETRO DA INFLAÇÃO

maio de 2025

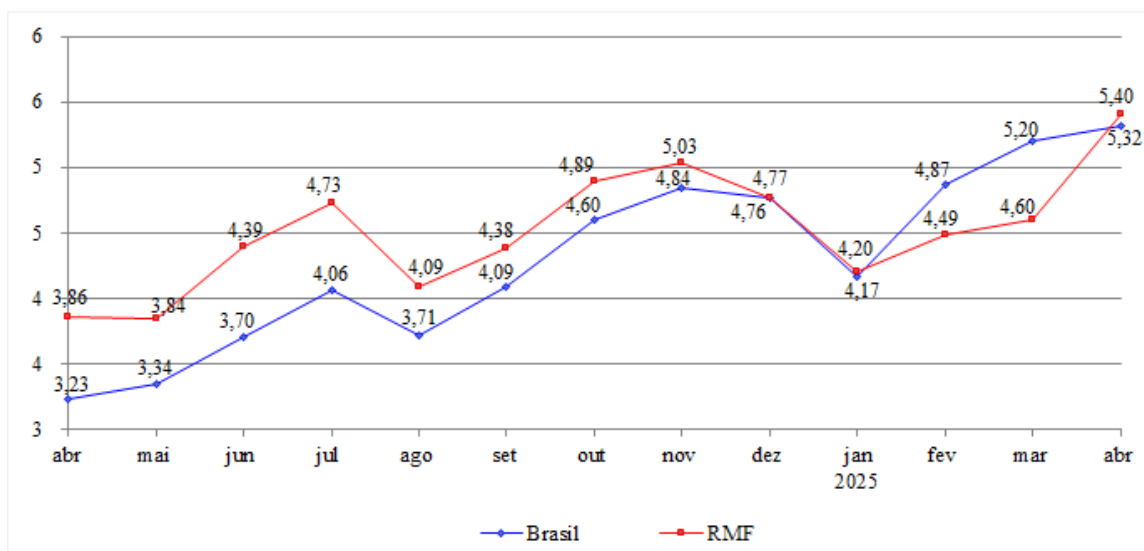
Gráfico 4: Série Histórica INPC Mensal - Brasil e Região Metropolitana de Fortaleza (RMF)



Fonte: IBGE. Elaboração: IPECE.

A alta de 0,64% do INPC da RMF em abril elevou o acumulado nos últimos 12 meses do INPC para 5,40% e, portanto, acima do nacional, que ficou em 5,32%.

Gráfico 5: Variação Acumulada nos Últimos 12 Meses INPC - Brasil e Região Metropolitana de Fortaleza (RMF)



Fonte: IBGE. Elaboração: IPECE.

ANEXO: Ponderação dos grupos do IPCA com base na Pesquisa de Orçamentos Familiares (POF) 2017-2018

GRÁFICO 1 - DISTRIBUIÇÃO DOS PESOS POR GRUPO IPCA – BRASIL

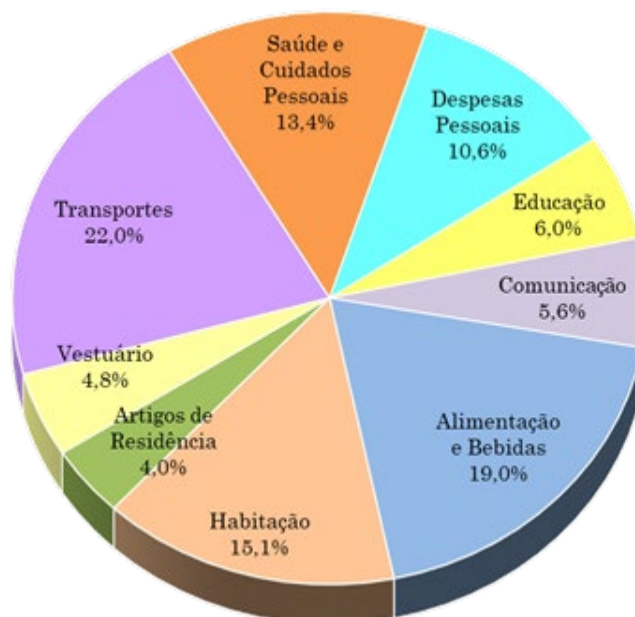
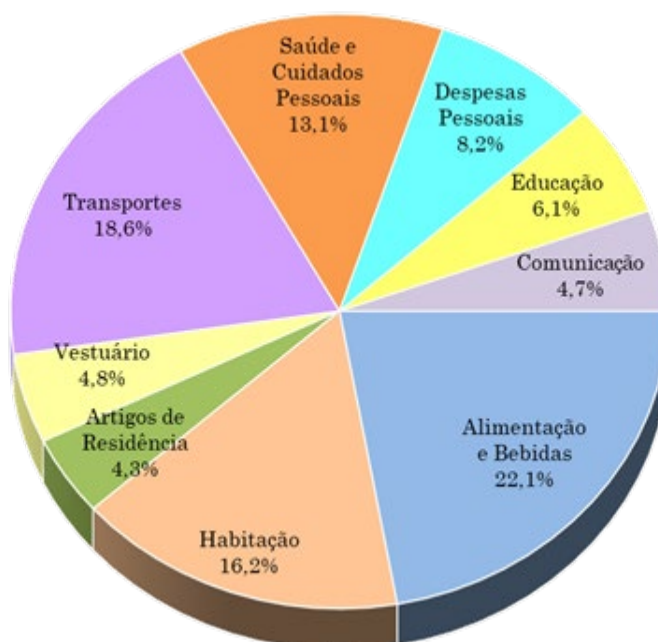


GRÁFICO 2 - DISTRIBUIÇÃO DOS PESOS POR GRUPO IPCA – RMF



Fonte: IBGE. Elaboração: IPECE.